

霧峰林宅之建築

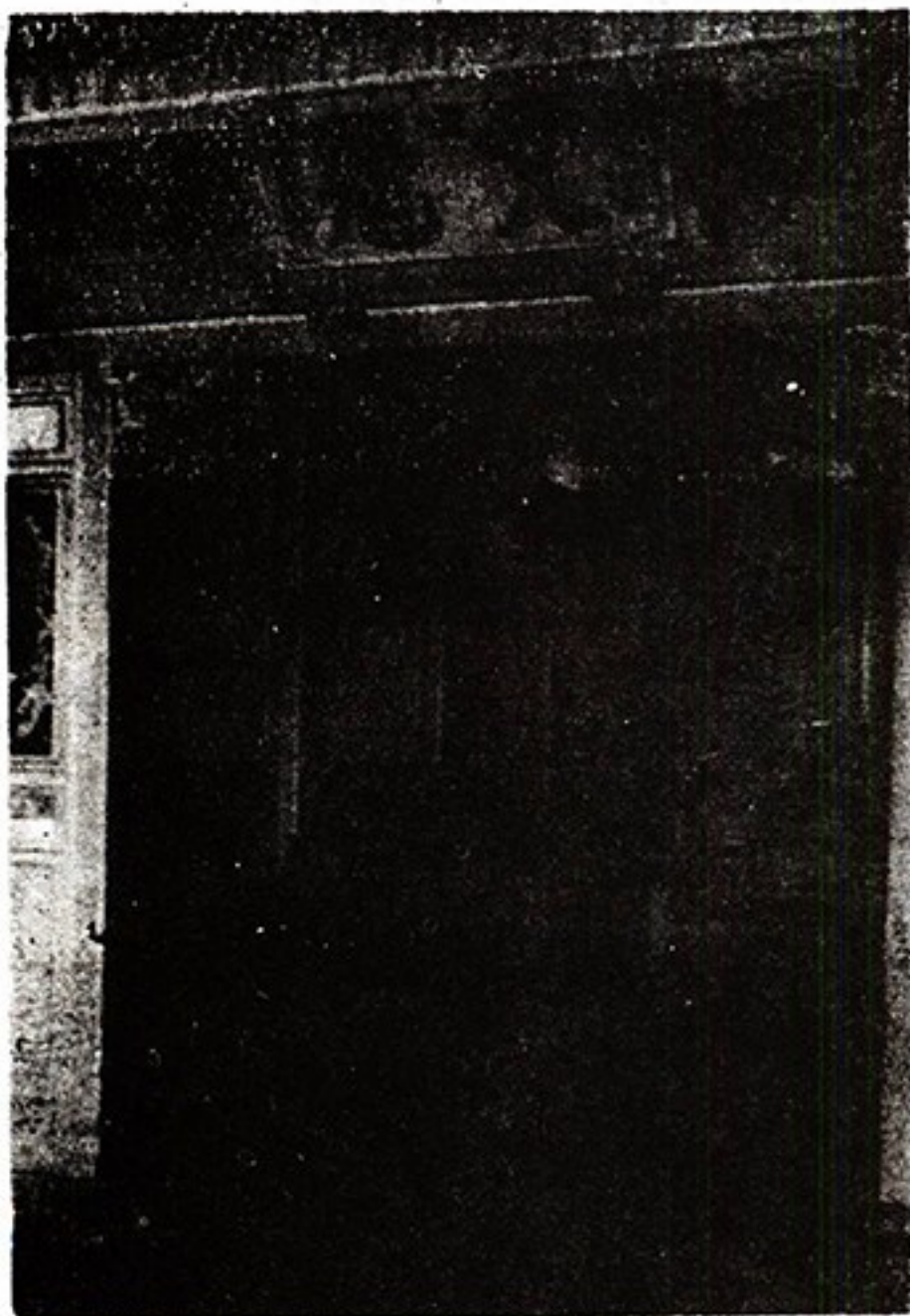
林衡道
高而恭
文圖

——五十五年四月實地調查——

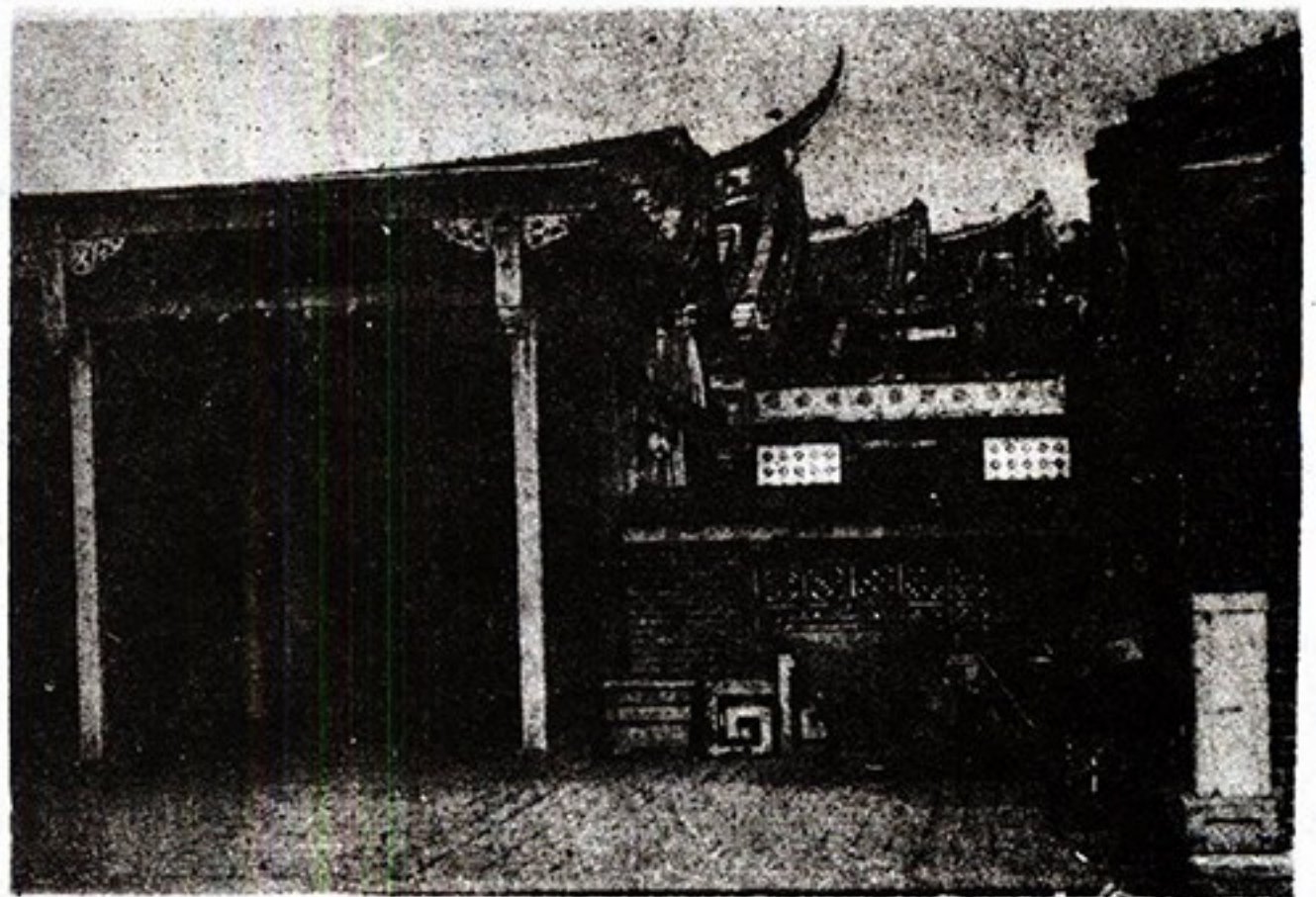
清咸豐間（一八六〇年前後），太平天國席卷半壁江山時，臺灣又有八卦會之亂，會衆擁戴潮春爲承運大元帥，攻陷彰化、嘉義，聲勢日盛。至福建陸路提督林文察視師臺灣，歷時四年之叛亂始告平定。林文察，阿罩霧人，（阿罩霧即今之臺中縣霧峰鄉），因戡亂之功獲賞廣大林野，經營樟腦之產銷，成爲中部首屈一指之豪族，乃興建巨大宅第於今之霧峰。林文察之故宅，分爲「頂厝」「下厝」等二部份。



。狀現之門大「厝頂」宅該：一圖



面一匾木煌輝碧金有懸，上門廳正：三圖
林祀供，內廳。「魁文」：曰文，
。潔清亦，嚴莊亦，位神先祖氏



建均旁兩，落三有共，「厝頂」宅該：二圖
即，埕大過，門大入。護外與龍護有
目奪美精，皇堂麗富築建其，廳正到



圖五：該宅各部份之間，通有小弄，以便往來。弄之兩旁，高築火牆，用以防禦火災之蔓延。本圖小弄旁之房屋，即日據時期本省啓蒙運動家林獻堂之故居。



。暑炎禦以「脚仔亭」有建，外廳：四圖
。意涼有頗，天參木古，外牆



林橋板之坪禹一坪建諸較雖積面其，宅林峰霧：七圖
不無而之過有則美華之飾裝築建其但，小略宅
住大巨之落三排間三一為，「厝下」宅該。及
。景外之廳門邊右「厝下」該為圖本，宅



圖六：臺灣舊式住宅之窓，可以分爲木窓、磁窓、石窓、磚窓等各種。本圖爲以其圖案美麗而著稱之該宅磚窓之一例。



圖八：該宅「下厝」右邊門廳，懸有「宮保第」之木匾一面，金銀燦爛，彫工精緻。該「厝」以清光緒十年（一八八四年）抗法戰爭勇將林朝棟之故居而著稱。



倒於瀕，修失久年，廳門央中「厝下」宅該：九圖
麗華有原，井天入，廳門過。涼荒景情，潰
。二一之石礎其留殘僅現，座一臺戲

一 築建之宅林峰霧 一



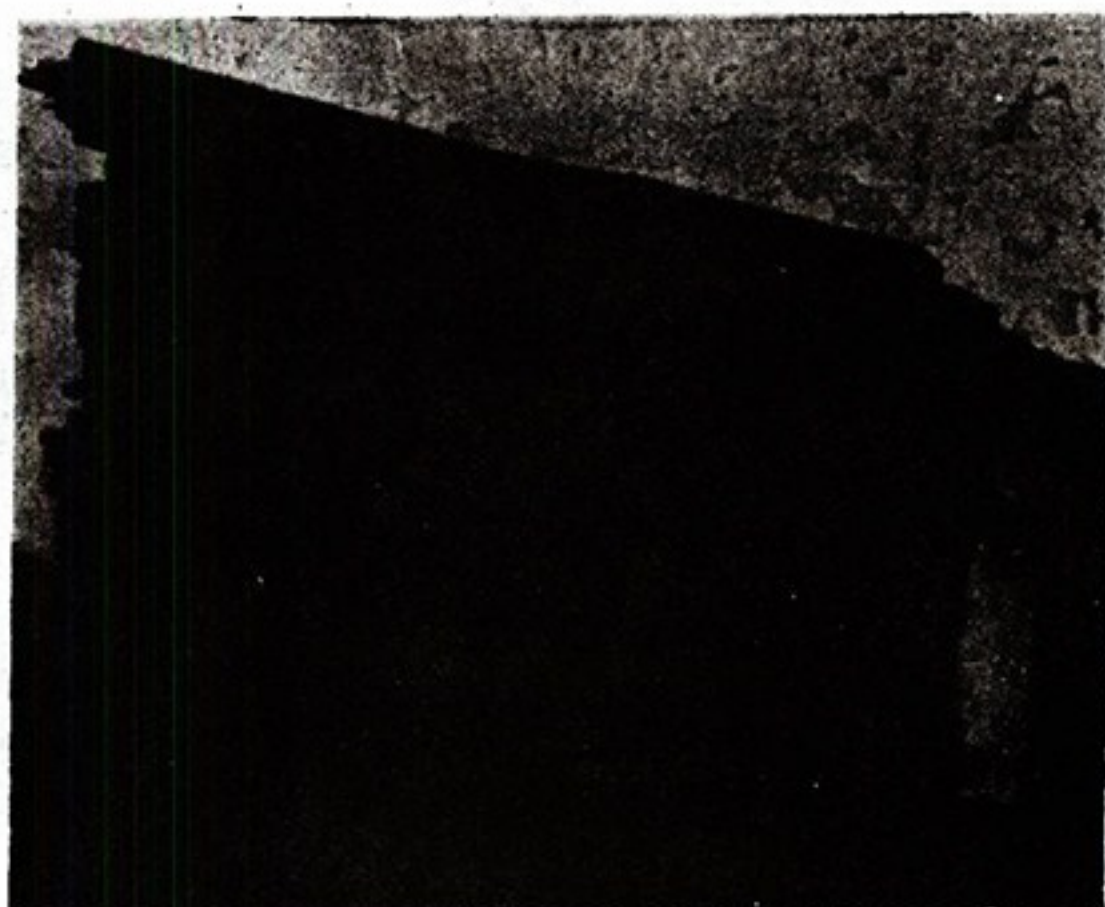
逸屬均，刻彫石種各，「厝下」宅該：一一圖
。外內屋房於亂散，倒傾多大現，品



潰倒已，廳門邊左「厝下」該：〇一圖
。是皆處到，壁殘垣斷，半大



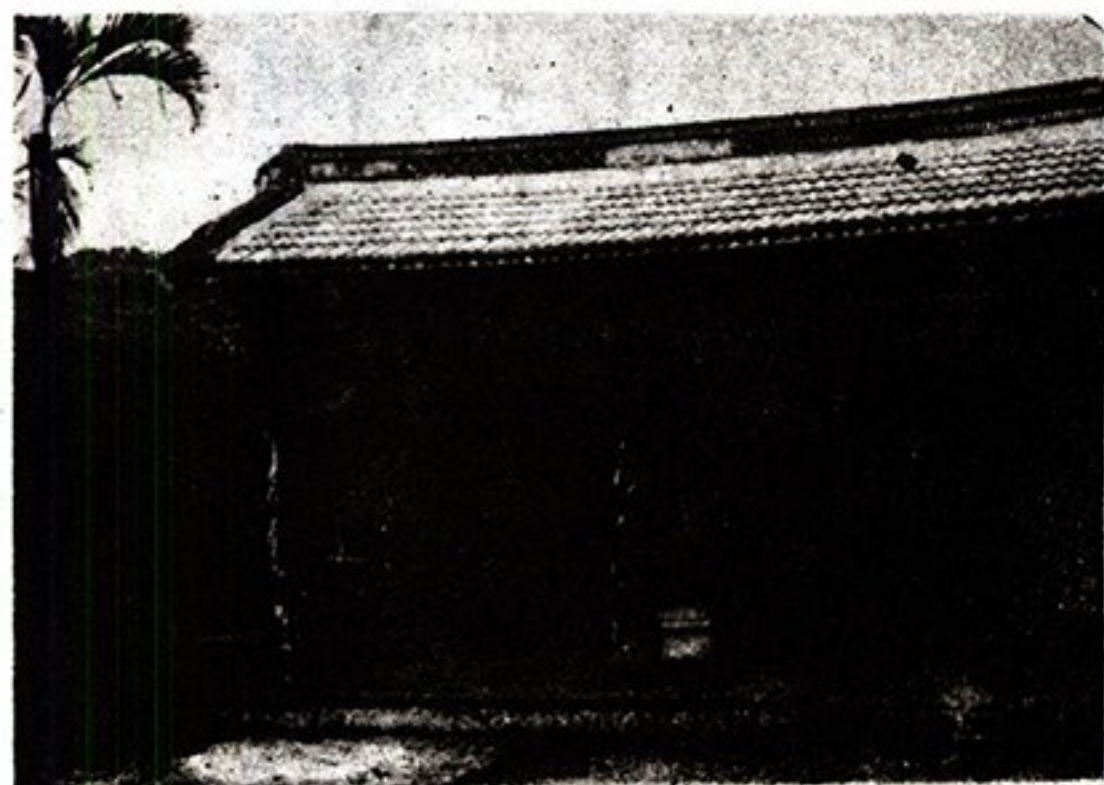
砌先瞭明以可，洞破之牆從：三一圖
牆在後然，牆為塢土，片磚
。片磚型大貼再上



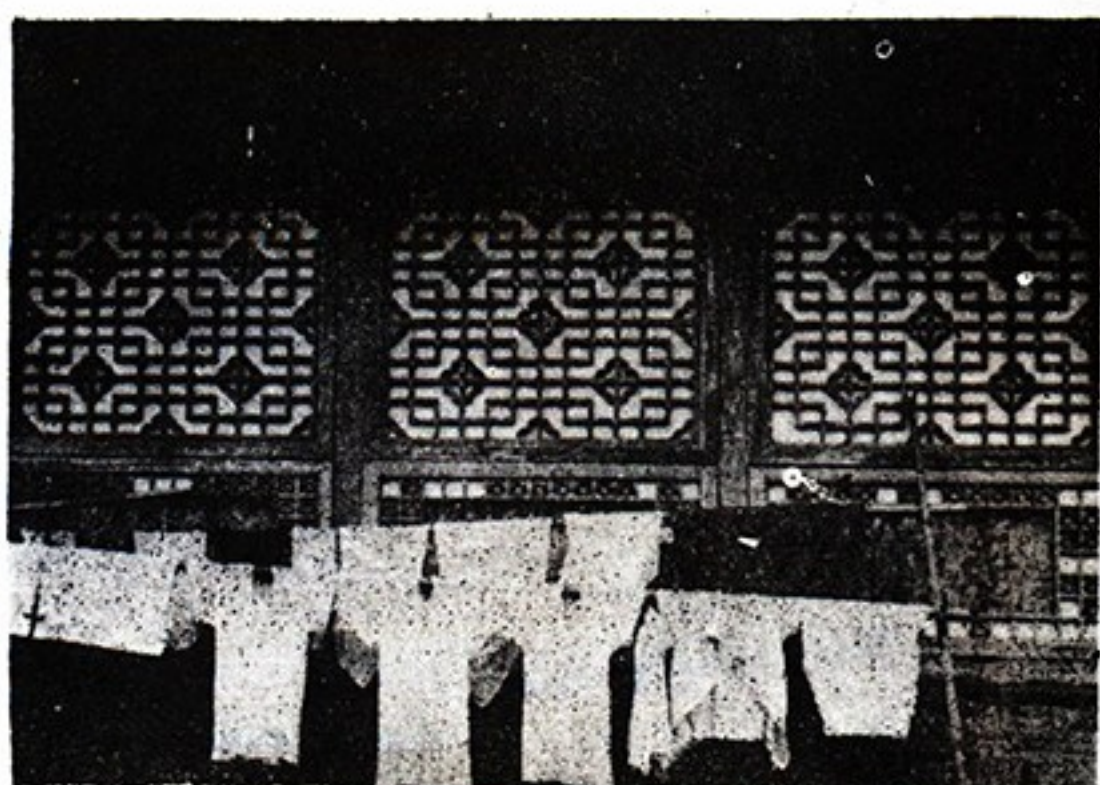
牆，牆建而塢土砌，「厝下」宅該：二一圖
飾裝為作，瓦磚之式形種各有貼上
。例一之片磚形鱗魚其為圖本。



，廳門邊右「厝下」宅該從：五一圖
偉其極派氣，廳正內門望展
。觀壯一為失不亦，大



木好良用均樑柱，「厝下」宅該：四一圖
者恙無存現，修失久年因但，材
。幾無寥寥



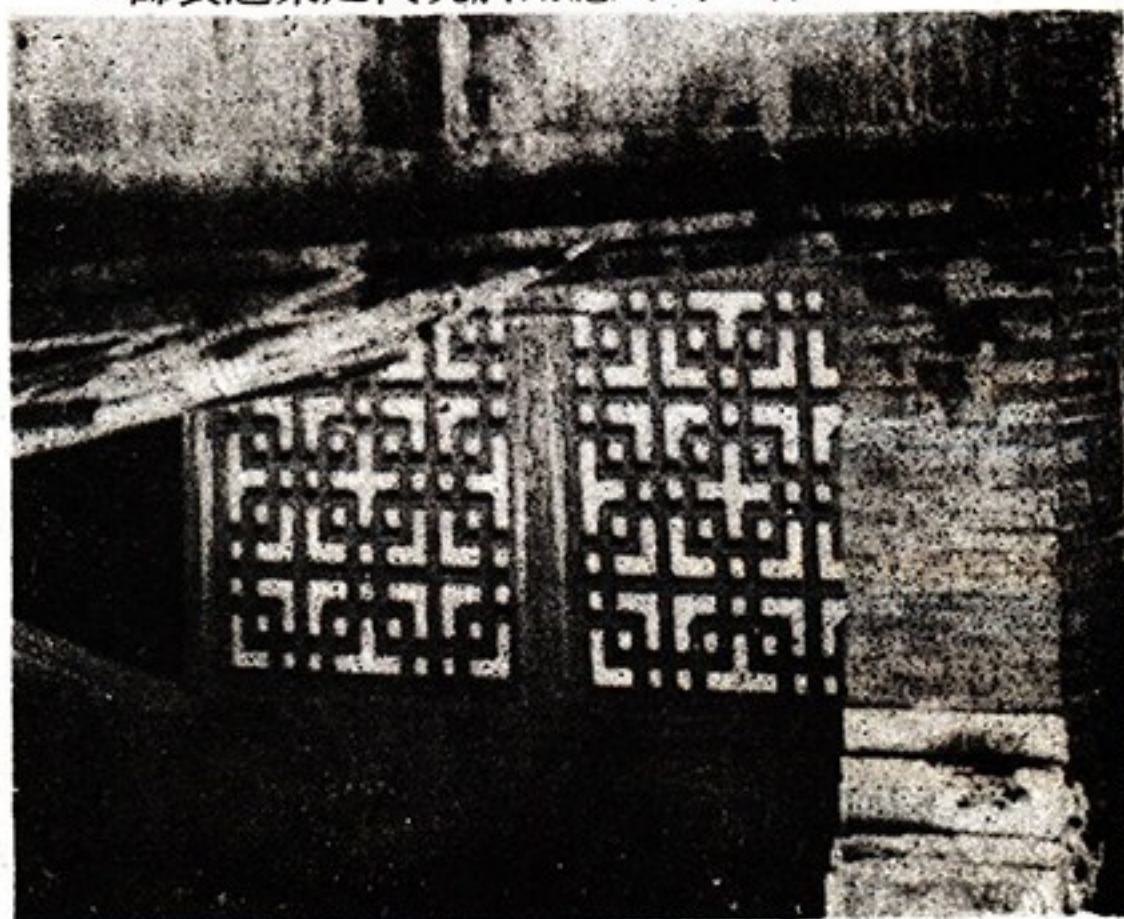
之窓木之房臥「厝下」宅該：七一圖
。案圖巧精



種多案圖，窓木之廳正「厝下」宅該：六一圖
。飾裝之築建代現於用應可均，樣多



圖一九：該宅磁窓圖案之一例。綠色之磁窓與紅磚牆壁相映輝，亦美麗，亦富有熱帶氣氛。



種一另窓木房臥「厝下」宅該：八一圖
。案圖之

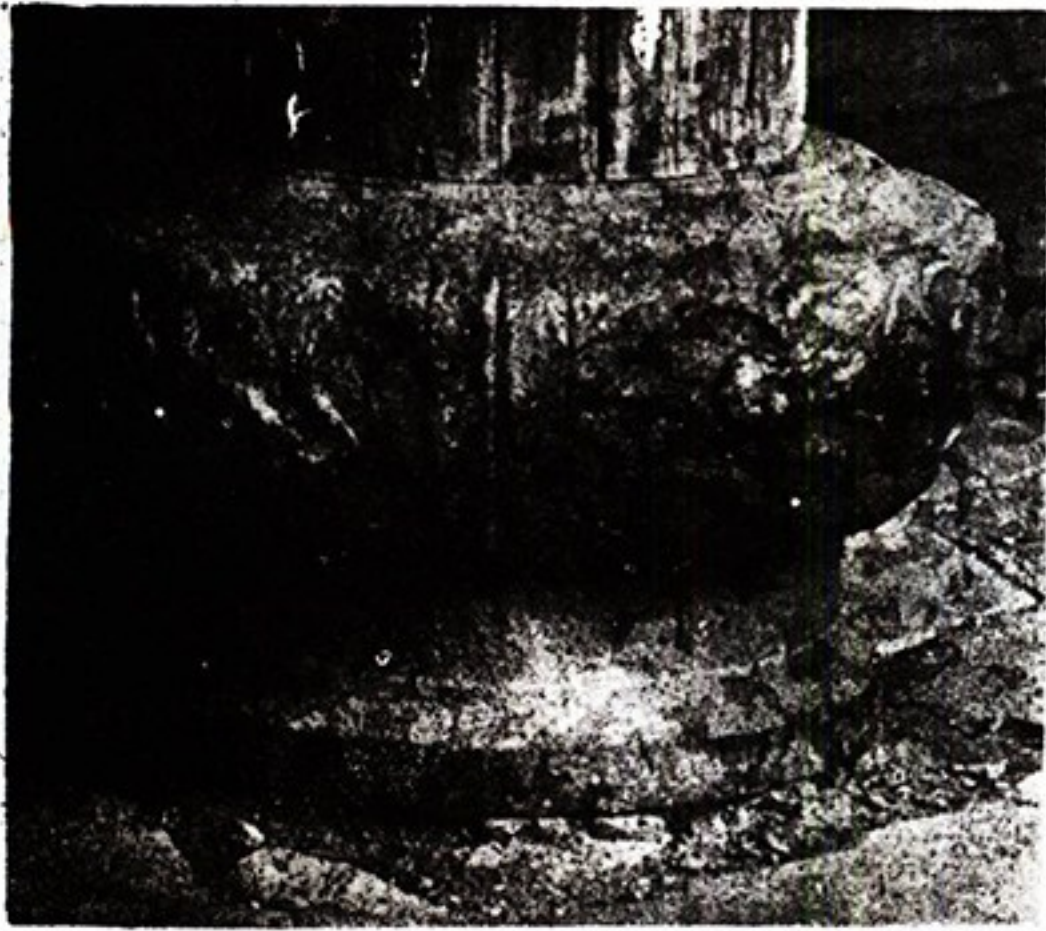


圖二一：門廳、正廳、走廊，均鋪滿六角形之大紅磚，既美麗，又大方。

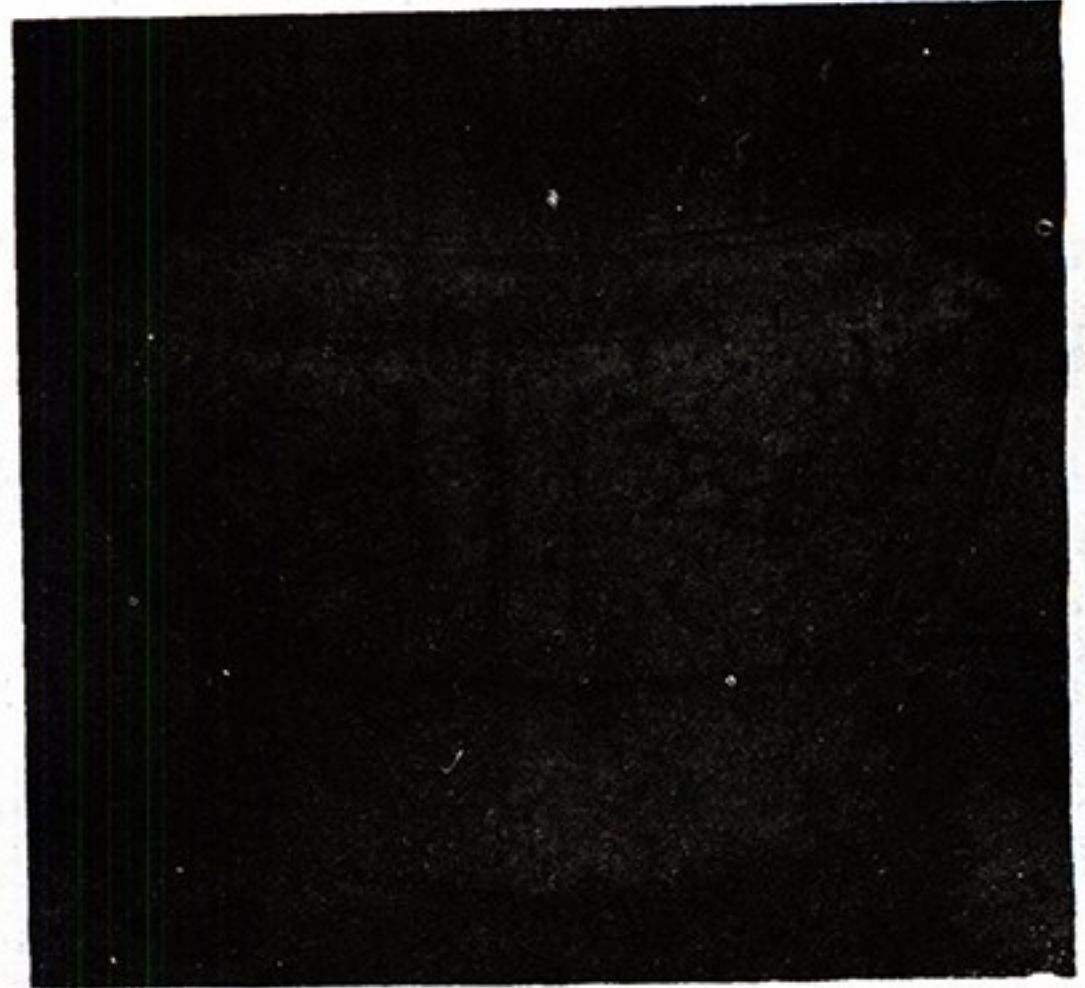


圖二〇：該宅「下厝」，大埕、天井，均鋪滿大型紅磚，形成各種圖案。

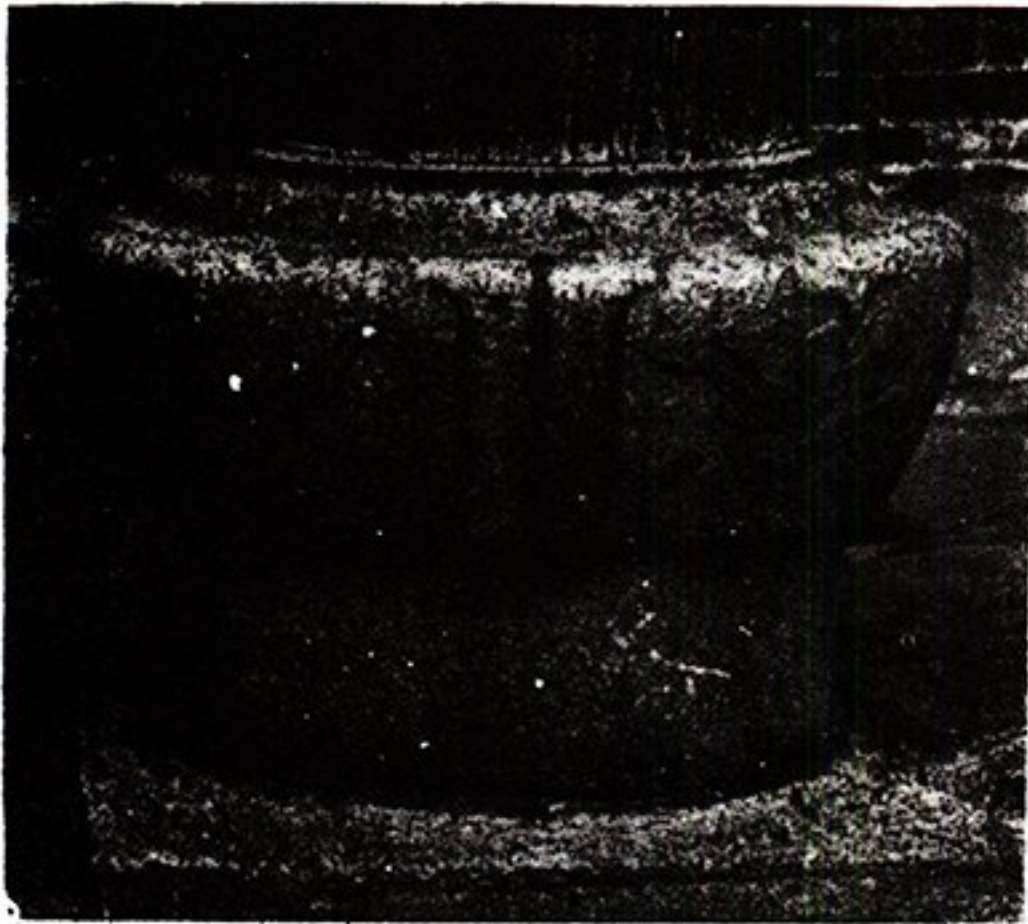
一 築 建 之 宅 林 峰 霧 一



。刻彫石之珠柱「厝下」宅該：三二圖



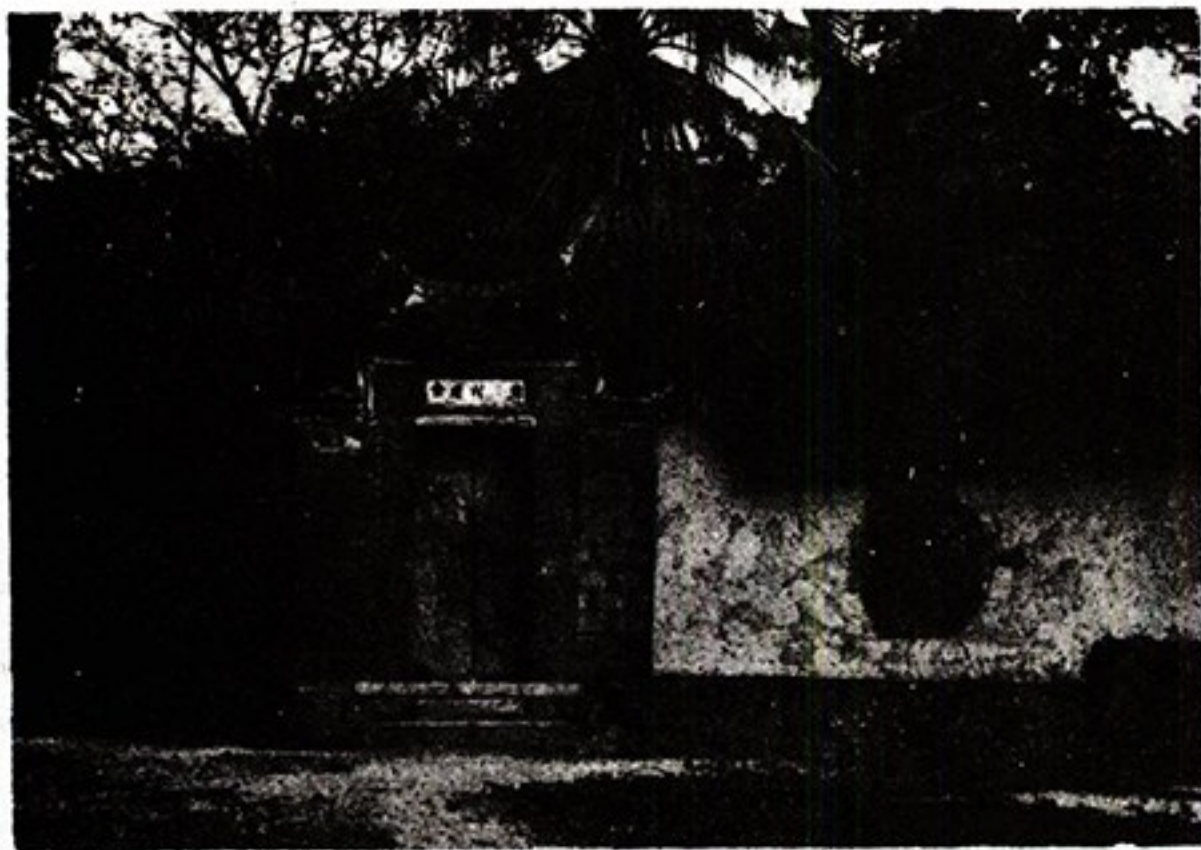
。刻彫石之珠柱「厝下」宅該：二二圖



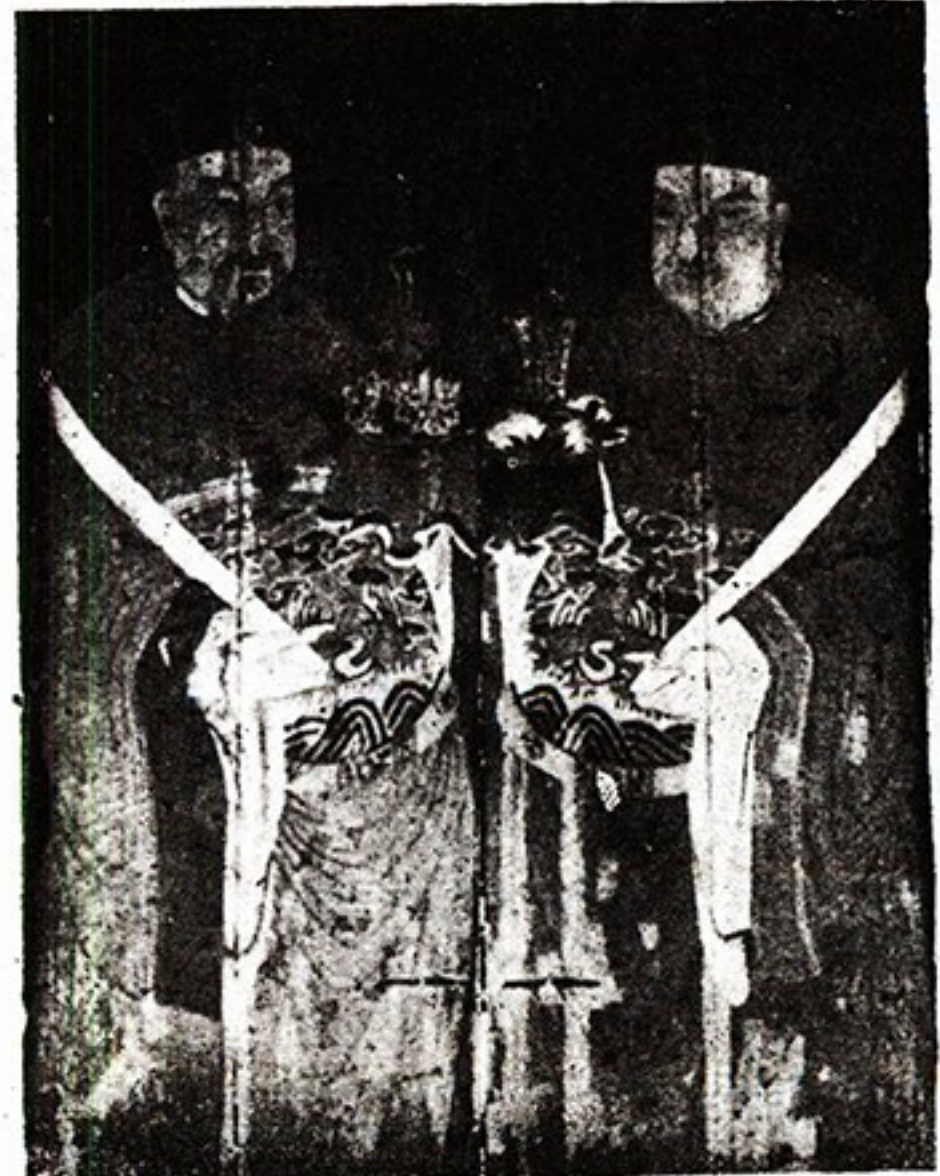
。刻彫石之珠柱「厝下」宅該：五二圖



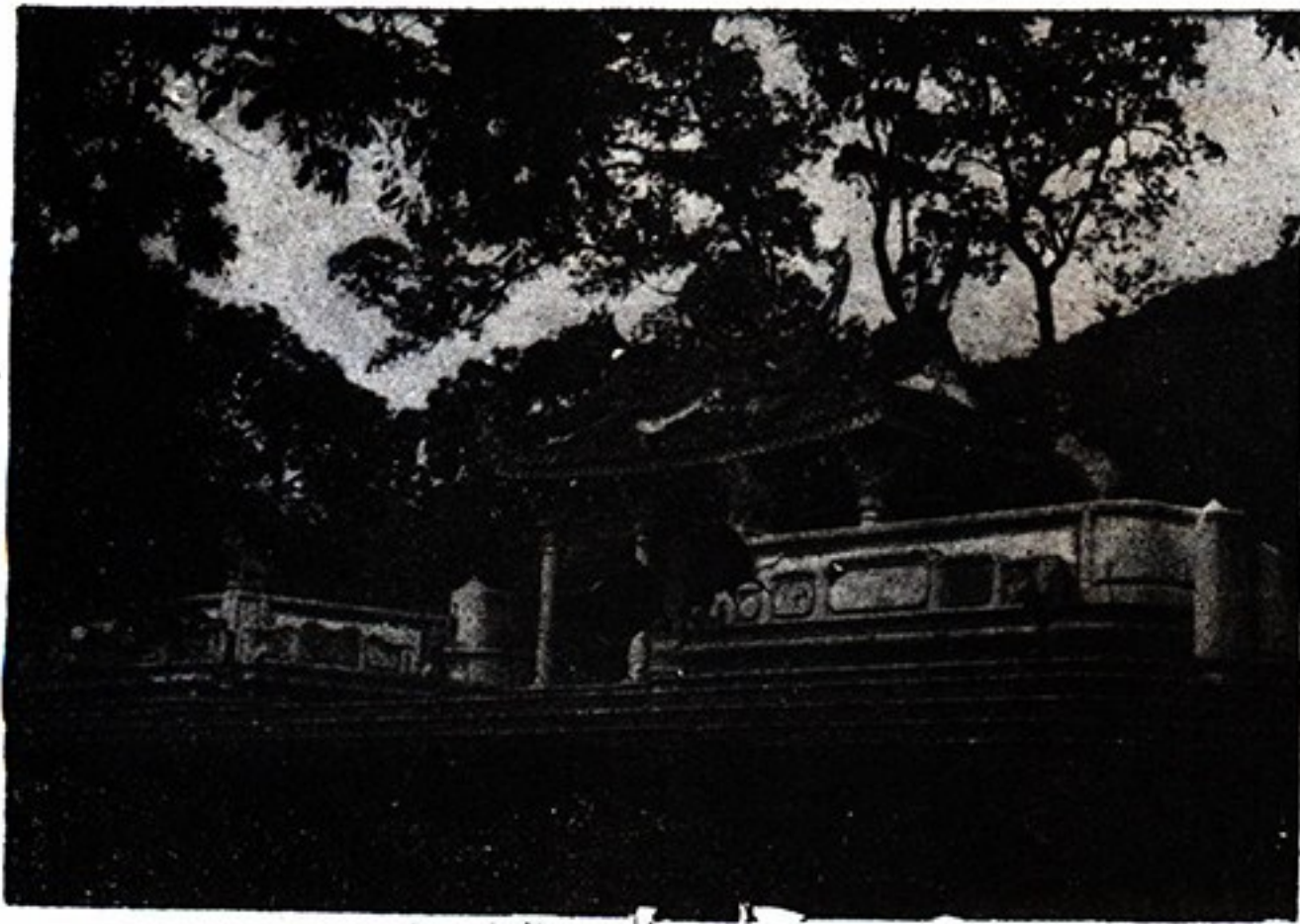
。刻彫石之珠柱「厝下」宅該：四二圖



下」距，園菜——園墓家林：七二圖
木林，建而山依，遠不「厝」
。絕幽景風，龍葱



圖二六：該宅「下厝」門神之一例。



。地勝暑避為稱，閣樓臺亭有建內園。八二圖
在經會，「會協化文灣臺」期時據日
名等堂雅連聘敦。座講期暑辦舉園該
「史通灣臺」之述講所氏連。學講家
。著專為成後年，



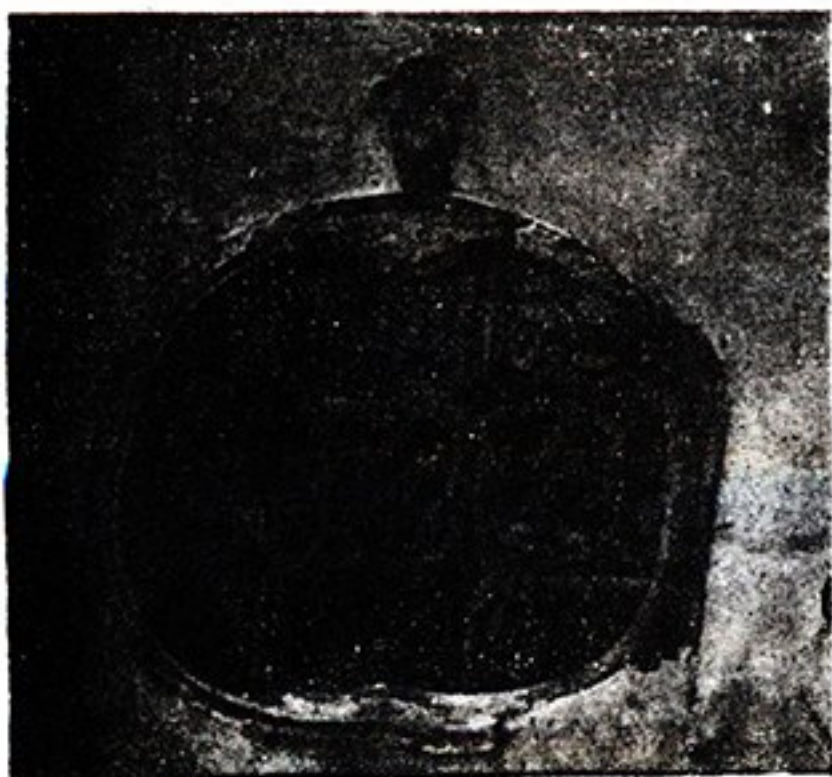
↑ 圖三一：萊園山坡，林氏歷代
壯大雄偉。其結構均屬
← 圖三二：本圖為萊園內磚牆，其
亦無不可。美圖案適用於現代建築



鶴飛」：曰題匾橫，亭涼之中池園萊：九二圖
，靜樓一影池明月」：聯對，「月醉
惠蔡、堂獻林。「。香崦隔花梅動風
「社櫟」社詩之織組所等春幼林、如
」有留內園故，詠吟會聚園萊在常，
。方一「碑名題年十二社櫟



四望眺可，亭一有建，頂絕丘小內園：〇三圖
。高登之陽重於宜適。谷山之園



↑ 圖三三：萊園內磚窗之一例。
← 圖三四：萊園內扇形磁窗之一例。