

員林與北斗附近的勝蹟

林衡道
高而恭
圖文

— 民國五十九年十月調查 —

彰化縣位於臺灣西海岸正中央略偏北的地帶，全境幾乎都是大平原，僅僅在和南投縣交界的地方有個八卦丘陵，可以說是臺灣島上唯一沒有山岳的縣份。員林鎮是彰化縣農產最大集散地，也是臺灣全省農產加工的一大中心地；附近的平原、丘陵除出產品質優良的蓬萊米、香蕉、麻荳外，椪柑、鳳梨等水果的產量也很多；罐頭工廠、蜜餞工廠林立。而且到處都種甘蔗，冒着臺糖公司工廠的黑烟，更有臺糖輕便鐵路小火車忙着運送原料。

彰化縣大平野，開發的歷史極古，從明季鄭氏治理臺灣的時候起，閩南、粵東的移民就擁進了這個地方。鹿港在明季時已經開發。到清初已經是個有名的繁華港口。縣治彰化，最初叫做半線，早在鄭氏時代就形成了聚落。清雍正元年，設彰化縣。雍正六年置縣治於此，亦名彰化，取顯彰王化之義也。縣治南方的員林，最初叫做圓林。清雍正間由粵東饒平的客家移民開發，清乾隆時已經是一個很大的聚落。現時員林鎮員林公園旁地藏庵的「萬善同歸」墓碑上，還殘存有「乾隆丙申」、「饒邑太學張卓微勒石」等字樣。員林鎮聞名古廟——三民里中正路一一三號廣寧宮，供祀粵東客家移民最信仰的三山國王；相傳：這廟也是創建於清乾隆時期。員林公園內的興賢書院，相傳：創建於清嘉慶年間；粵東的名儒邱海也會在這書院講過學。彰化縣的員林、社頭、埔心、永靖、大村等五鄉鎮，是該縣粵東移民最多的地方。許多家譜和墓碑都可以作證。據說：四十年前，員林鎮還殘存有會說客家方言的老翁、老嫗，到了近年這方言漸漸失傳，言語才完全福建化。

員林鎮除了上述的地藏庵、廣寧宮、興賢書院外，還有開基祖廟、福寧宮、廣安宮等歷史悠久的廟宇。開基祖廟，俗稱北門土地公，是這地方首屈一指的古廟。美輪美奐的福寧宮，供奉天上聖母，創建

於清雍正年間，廟內殘存有古碑、古匾多種。農曆三月，這廟祭典，從附近各地來進香的善男信女，為數極多。廣安宮，歷史悠久，也供奉粵東移民所信仰的三山國王。這廟本來是個土地廟型的小祠，最近經過一番大改建，現在已經成為一座壯麗的廟宇，從而香客也增多起來了。此外，員林鎮還有西門土地公等聞名的古廟和好幾座信徒眾多的菜堂，也都值得參觀參觀。

員林街市西方的丘陵地帶，有百菓山的風景區，可以和彰化市的八卦山、大甲鎮的鐵砧山媲美，春秋佳日遊客極多。從市區乘彰化客運汽車公司班車，在百菓山站下車便到員林鎮自來水源地，遊人可於這裏古木參天的池畔眺望山光水色。更上便到了忠烈祠和忠靈塔，走到這祠展望却開朗了。舉目一看，八卦丘陵起伏如蓮蕊紛披，下方彰化、員林一帶大平原的景色盡收眼底。再走一段路便到了金碧輝煌的新廟宇廣安宮。這廟供祀關聖帝君、三山國王等神，充滿了民間信仰的色彩，尤為當地民衆所崇奉，參拜者終年不絕，同時也吸引不少遊客。百菓山又有設備完善的兒童樂園和廣大的茶室、餐廳，最適宜團體旅客的遊觀，從臺北、臺中坐遊覽車去南部觀光的旅客，中途在百菓山吃點水果、點心或休息，可以說是既順路又舒適的。

北斗鎮，舊名寶斗，是彰化縣南部的一個要地。北斗鎮公所民國五十八年編印「北斗鎮簡報」，敘述這地方的沿革如左：

北斗鎮，舊名為東螺，位置在彰化縣南端，周圍均為濁水溪浮覆地，地勢平坦，東與田中鎮交界，西臨埤頭鄉，南接溪州鄉，北隣田尾鄉。尚有溪流穿通。

遠在清朝康熙五十二年，粵人黃利英率其同族來此，從事農業、商業。到雍正、乾隆年間，福建漳泉閩族多數跟進，其後，勢力音壓倒先到的粵族，遂發生爭鬪，粵族敗退，此地遂成為閩族的居地。到

乾隆三年始創市街於東螺溪南岸之舊社穰仔庄(即現之溪州鄉舊厝)。嘉慶十一年，受漳泉鬪爭及兵火、水災之禍，街內房屋及田園多被冲壞。至道光元年，每卜地於河洲內寶斗庄爲市街地，並改名爲寶斗。當時因南面斗六之故，以取南斗六星北斗七星之星象義，再改稱爲北斗。……

現時北斗鎮，居民多屬福建泉州移民的後裔。據說：清代末期的寶斗街市，周圍圍有竹柵，柵內染坊、糖廊林立，商業之殷繁，僅次鹿港，當地的諺語：「一府二鹿三艋舺四寶斗」，就是指如上情形而言的。北斗鎮的名產——酥糖、口酥、肉丸，也都是往昔地方繁榮時期的遺物。該鎮斗苑路有棵極罕見的數百年老榕樹，這棵巨大榕樹枝幹的風姿，更足以令人有一種不勝今昔之感了。

北斗鎮現存的最古廟宇，當推供祀玉皇三太子的武英殿。該鎮香火極盛的奠安宮，供奉天上聖母，廟前大街，在清季和日據時期，稱爲臺灣最殷繁的夜市之一。廟壁上留有古碑二方，其一是清咸豐七年所立的，刻有嚴禁後夫勒索商旅的告示。其二是清光緒二年所立的，刻有欽命總理船政大臣巡撫部院丁的告示，禁止買補倉糧人員之舞弊。這廟左廂邊殿壁上，嵌有嘉慶戊辰年立的「東螺西保北斗街記」、道光二年三月立的「建北斗街記」，和道光十四年立的「里人貢生胡君元章喜充香資齋糧碑記」。

彰化縣各鄉鎮中，北斗鎮王爺信仰特盛，據民國四十九年臺灣省文獻委員會編「臺灣省寺廟教堂調查表」的記載，該鎮寺廟共計十二座，其中供奉各姓王爺的廟宇竟達五座之多：富美館，供奉蕭王爺。保安館，供奉蘇王爺。萬安館，供奉金王爺。寶藍館，供奉朱、邪、李三王爺。寶興宮，供奉五府王爺。此外，大眾廟在北斗鎮也算是一座有歷史的古廟。廟後巨塚的石碑上，刻有「道光乙酉年、萬善佳城、昭和十年舊十月重修」等字樣。

寶斗地方望族林家的古老房屋，在北斗鎮斗苑路還看得見其殘留的部份。斗苑路一七一號林宅獻瑞堂，正廳左邊廂房，懸有清臺南府儒學正堂林慶岐妻的正裝畫像一幅。斗苑路二〇四號林宅的正廳，懸

有光緒十三年立的「外翰」橫匾一方。這些古建築和古物。也都值得參觀。

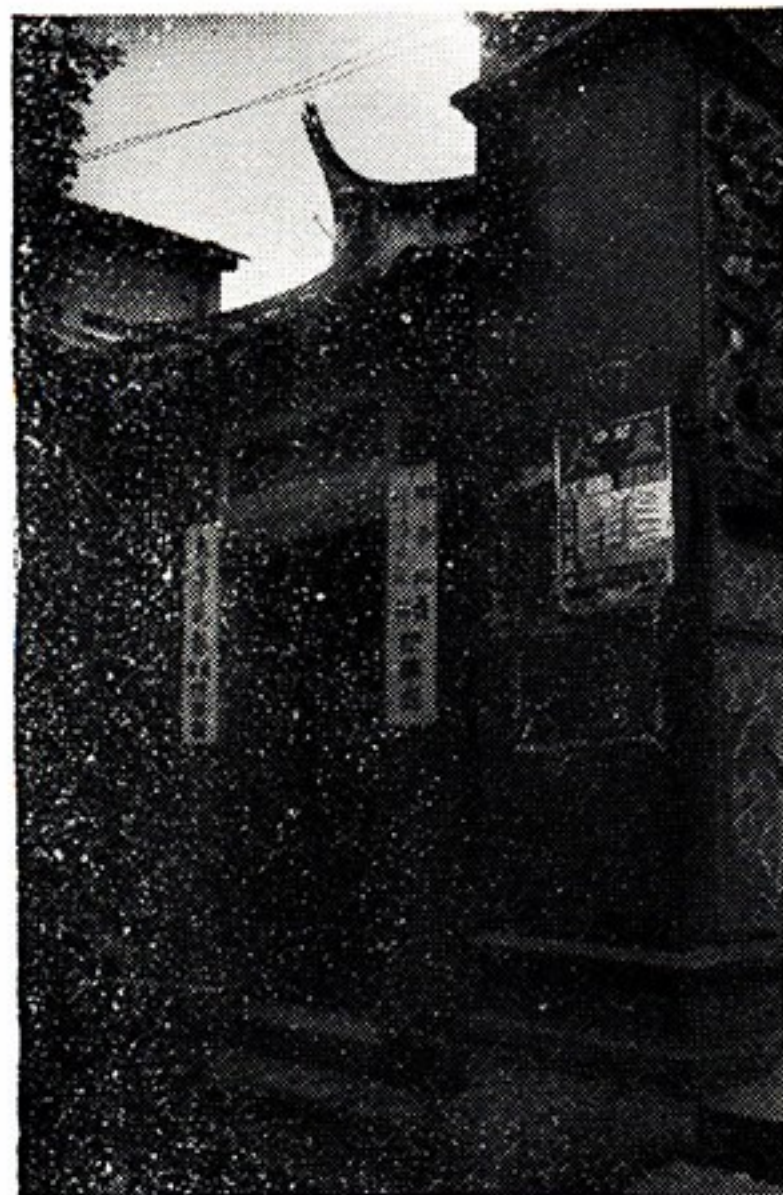
位於員林鎮和北斗鎮中間的永靖鄉，村落、農舍的周圍都種滿茂密的各種果樹和檳榔樹、老花樹，森林風景格外美麗。公路局永靖站附近有棵數百年大榕樹，樹下的古廟永奠宮，供奉榕樹公尊神香位和開臺聖王像，距這廟不遠的永安宮，供奉粵東客家移民所信仰的三山國王。該鄉浦港西的陳家住宅，稱爲餘三館，是座保存得很完善的舊式房屋。正廳懸有清同治年間所立的「貢元」牌匾。浦港西的陳氏宗祠，環境幽美，殿宇建築得很精緻，古香古色，也不失爲一所風光明媚的勝地。

北斗鎮東方的田中鎮，舊名田中央；相傳：開發於明季鄭氏時代。該鎮乾德宮，供奉天上聖母，廟壁嵌有嘉慶元年立的石碑一方，碑上文字幾乎全部磨滅，僅能判讀「水田」、「大租」等幾個字。據說：這廟遷移到現址，到現在不過五十年左右。廟內有一付對聯：「乾象鍾靈聖母香烟傳北港，德星耀秀湄州寶婺煥東螺。」正殿的天上聖母像，據傳：最初是供奉在東螺溪南岸之舊社穰仔庄，該庄居民移住到今北斗鎮去時，這神像却爲田中央的居民請去供祀而至今日。

如前所述，員林附近各鄉鎮古廟，往往保存有刻着買賣契約、捐贈契約的石碑，頗爲法制史研究家所重視。茲錄其一實例，員林鎮福寧宮「福寧宮碑記」的全文如左：

立換祀田字人武東保社頭街業戶蕭德隆竊隆明買水田一段坐落在本保枋橋頭溪與員林街福林宮祀業毗連因隆欲築墳地在祀田兼界即懇向貴廟董事賴萬清、賴添宗、黃朝清、江上苑等相議以小易大隨即邀集街庄紳士斟酌神筭准俯念擇地將祀田抽出南畔水頭二坵指明界址換隆永遠卜葬墳塋當日憑公議定隆願將東畔水田三坵又帶南畔埕頭一坵計經丈田五分？厘正兩處之田東至清水溝爲界西至福寧宮祀田南至隆田北至枋橋頭祀田爲界載明界址陵成片段甘願充入福寧宮爲

天上聖母逐年祭費之資以答神庥此係至公無私一舉兩便均各樂從經隆隨將印契批明抽出補入祀典永遠爲業衆議如斯各宜遵照亦不敢反悔滋事特立換祀田字勒石存照。

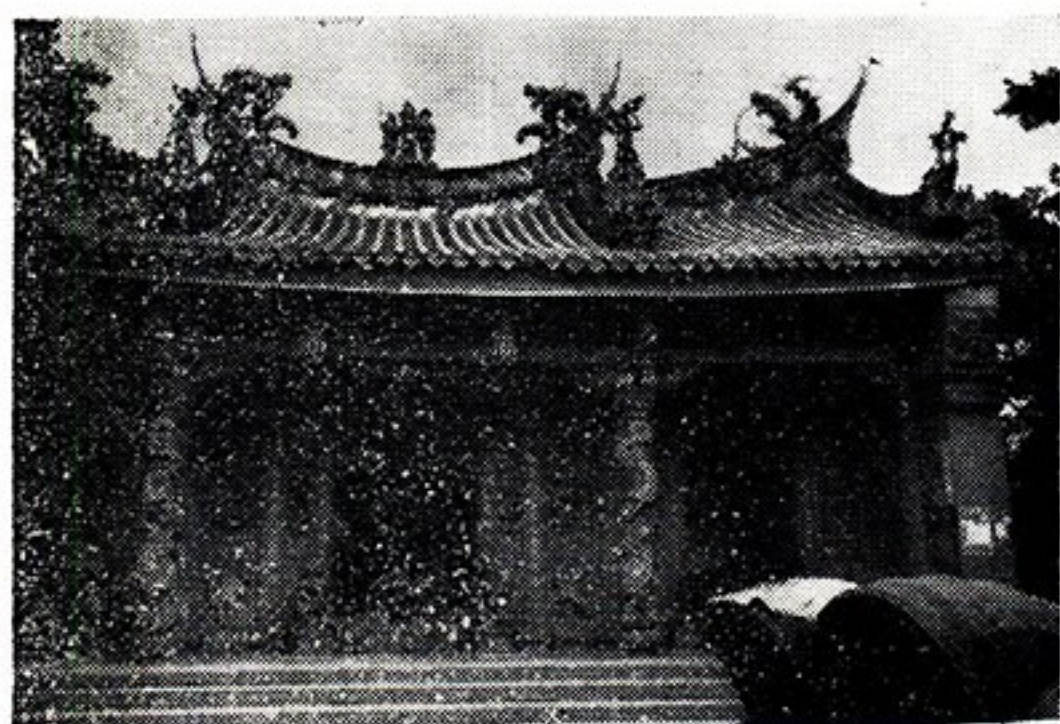


福寧宮的古碑清光緒十年立「福寧宮碑記」福寧宮的邊門，建築古老，門上題有「西園翰墨」四字。

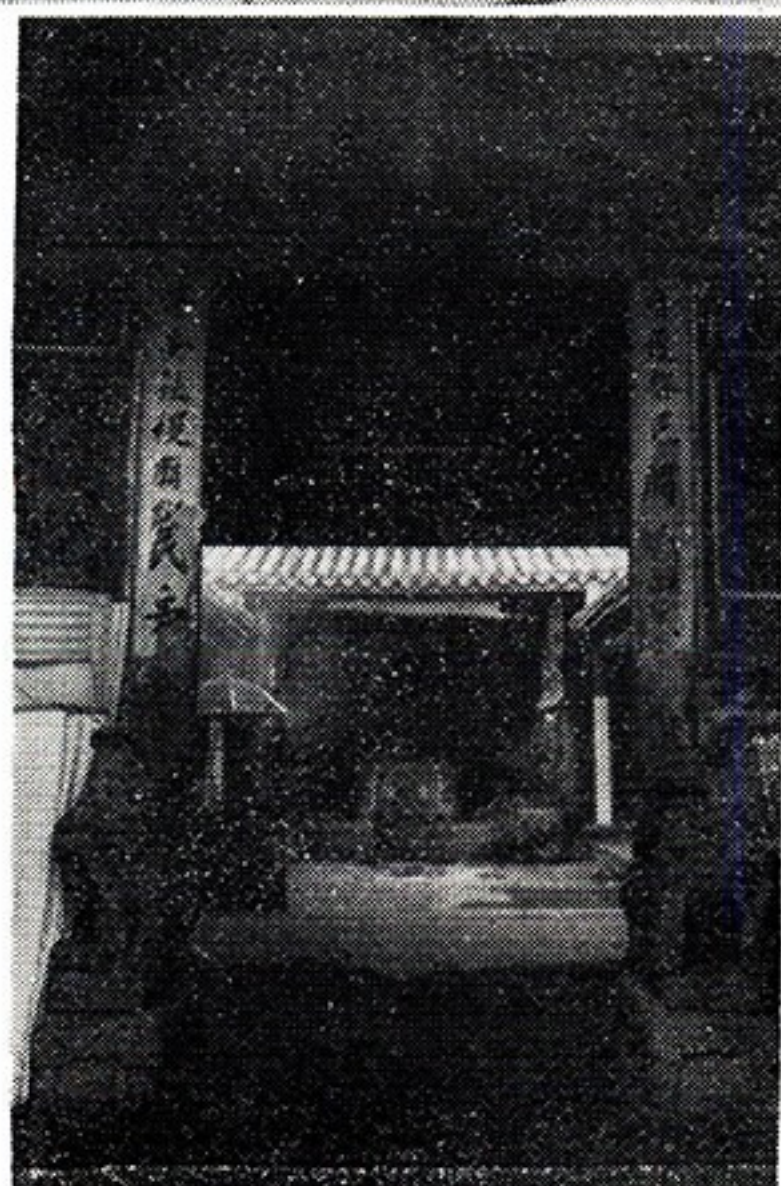
↓ 員林出產椪柑、鳳梨等熱帶水果，路上到處都有水果攤販。



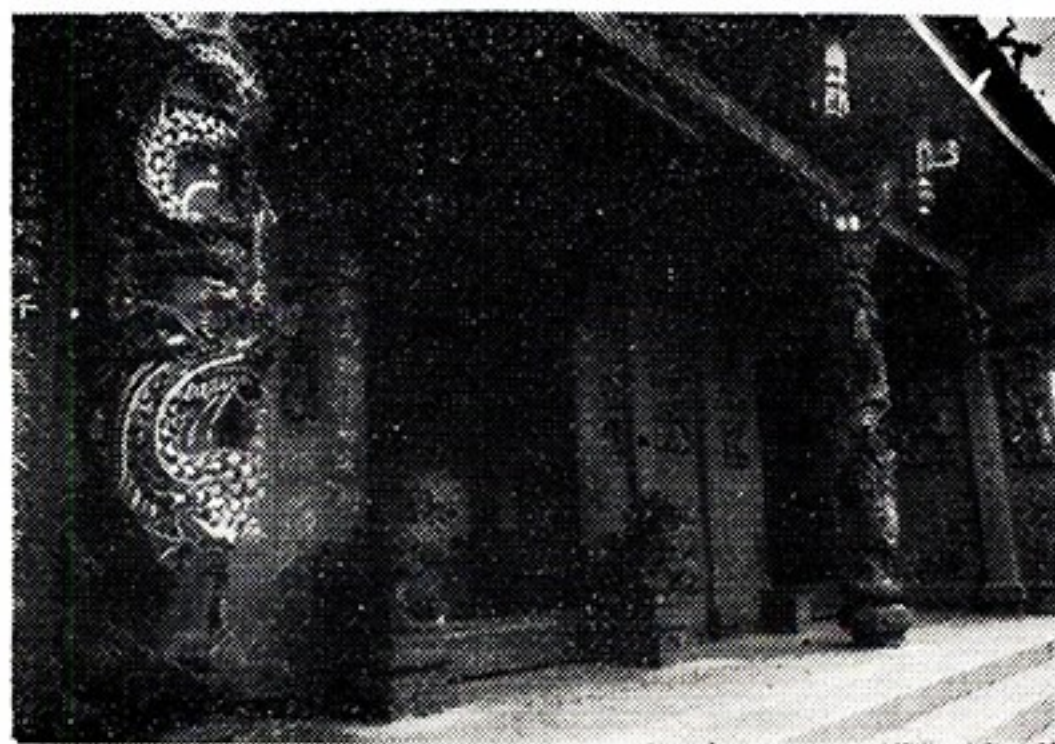
員林鎮的市街最繁華中的正路



員林鎮福寧宮，供奉上天聖母，創建於清雍正年間，殿宇壯麗，香火極盛。



→ 員林鎮廣寧宮，供奉粵東客家移民的守護神三山國王，創建於清乾隆時，殿宇古香古色。

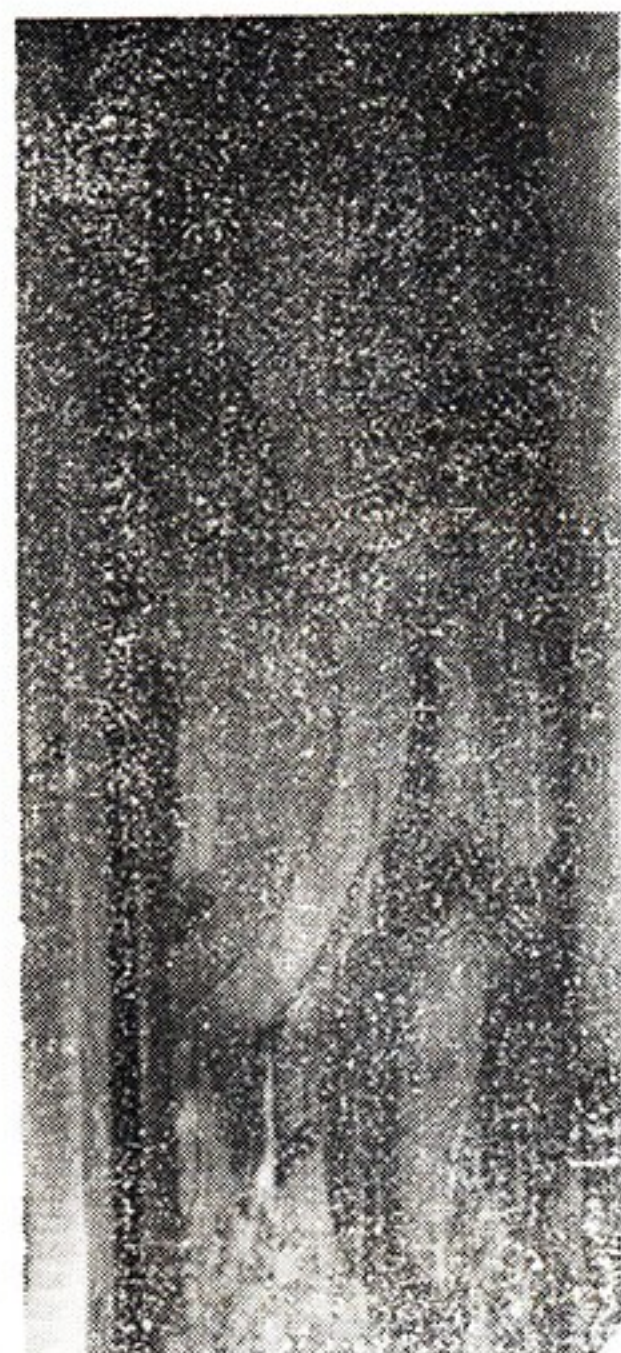


福寧宮正門的石影刻

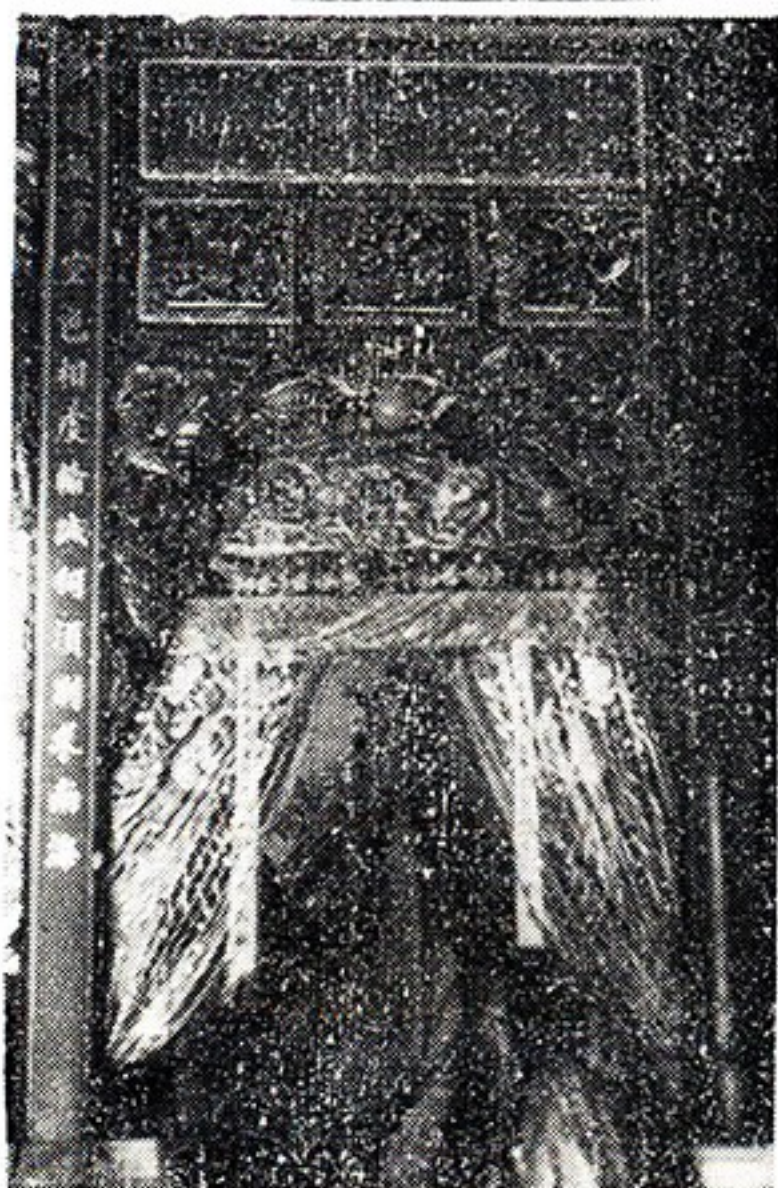
廣寧宮正殿三山國王神像。



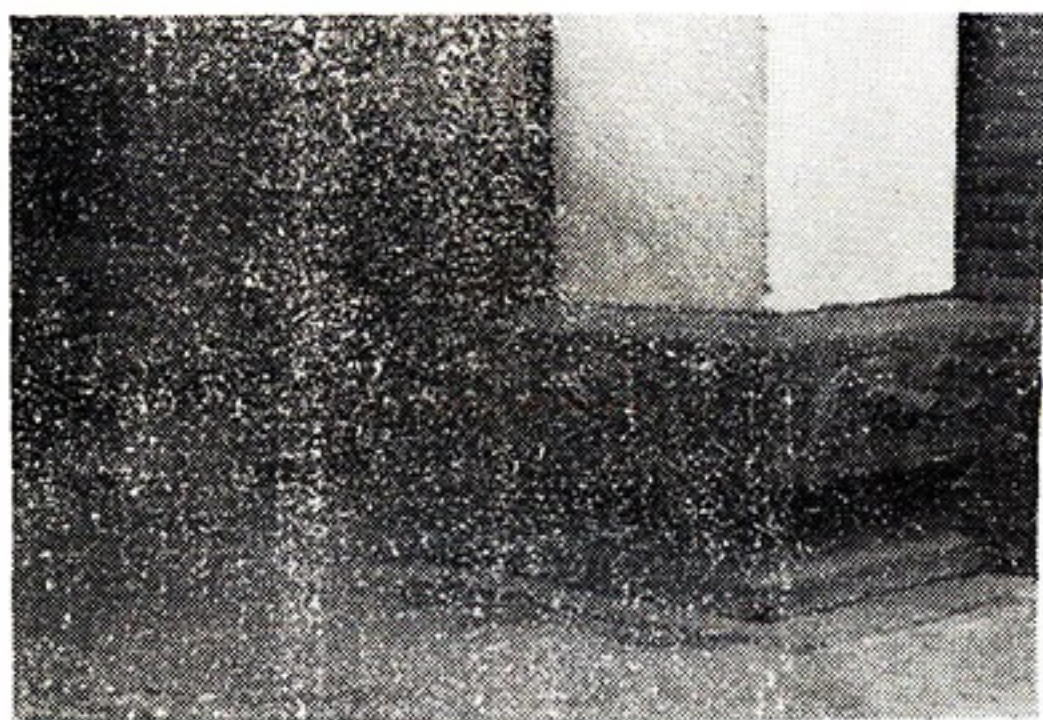
廣寧宮的門神，充滿民間藝術氣味。



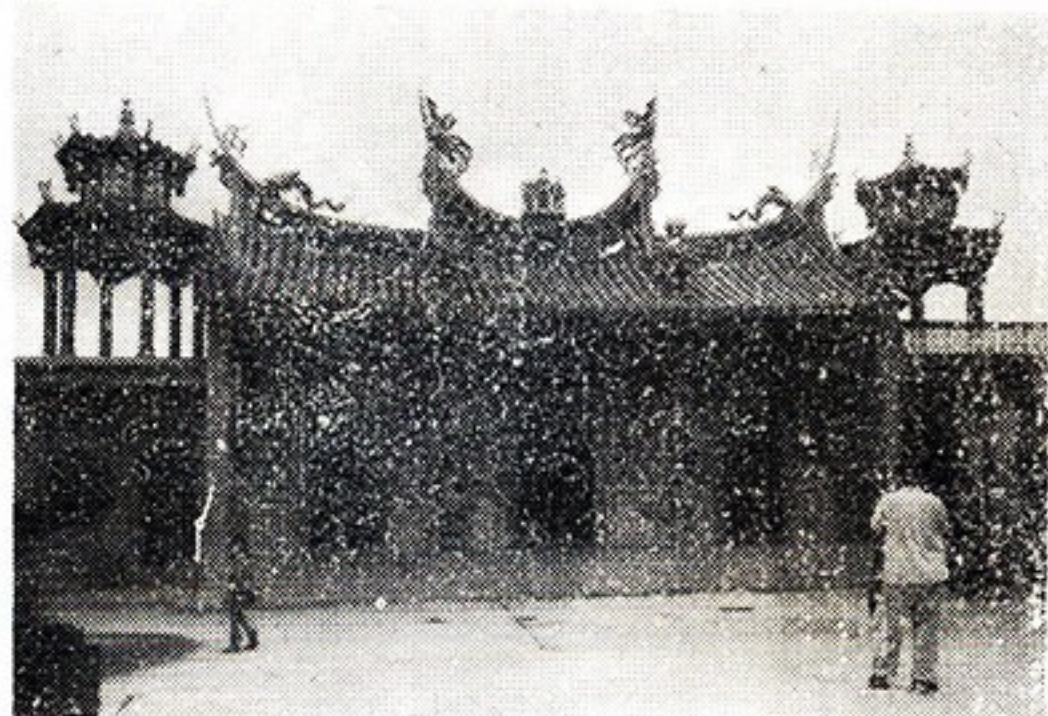
廣寧宮後殿的水母娘娘像。



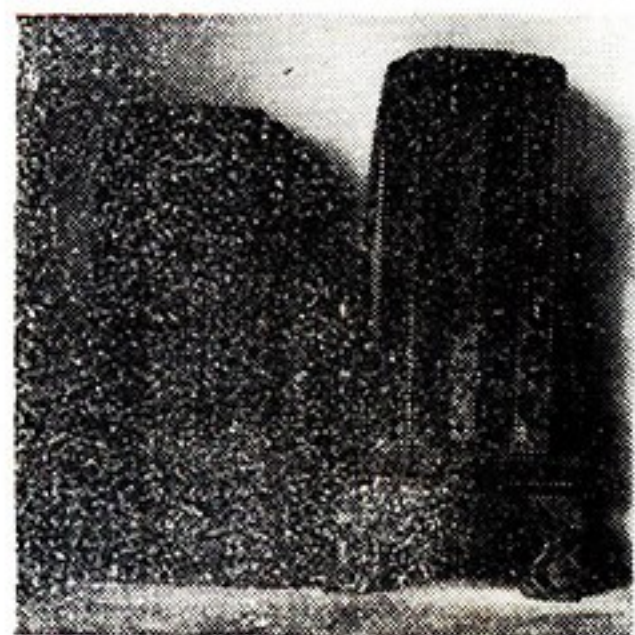
○ 脚柱石的宮寧廣

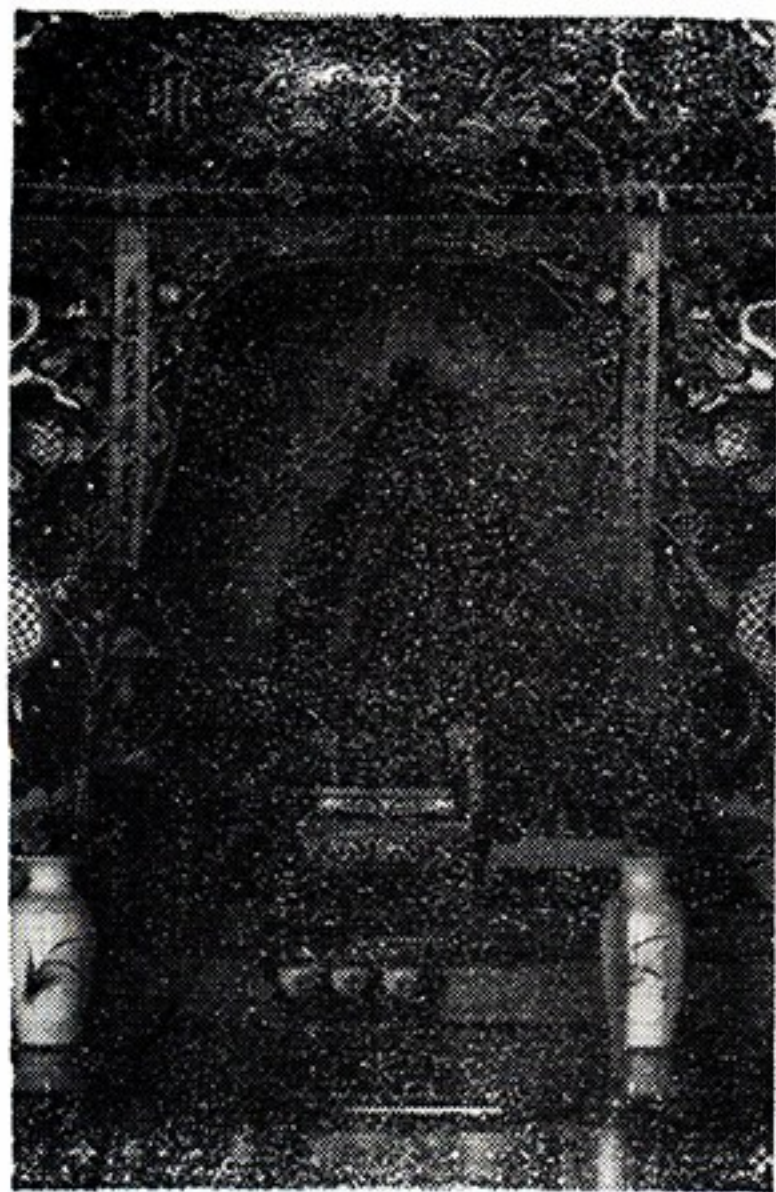


員林鎮員林公園旁的地藏庵。



宇廟建興] 的殿後宮寧廣
[位祿乾學譚許首緣



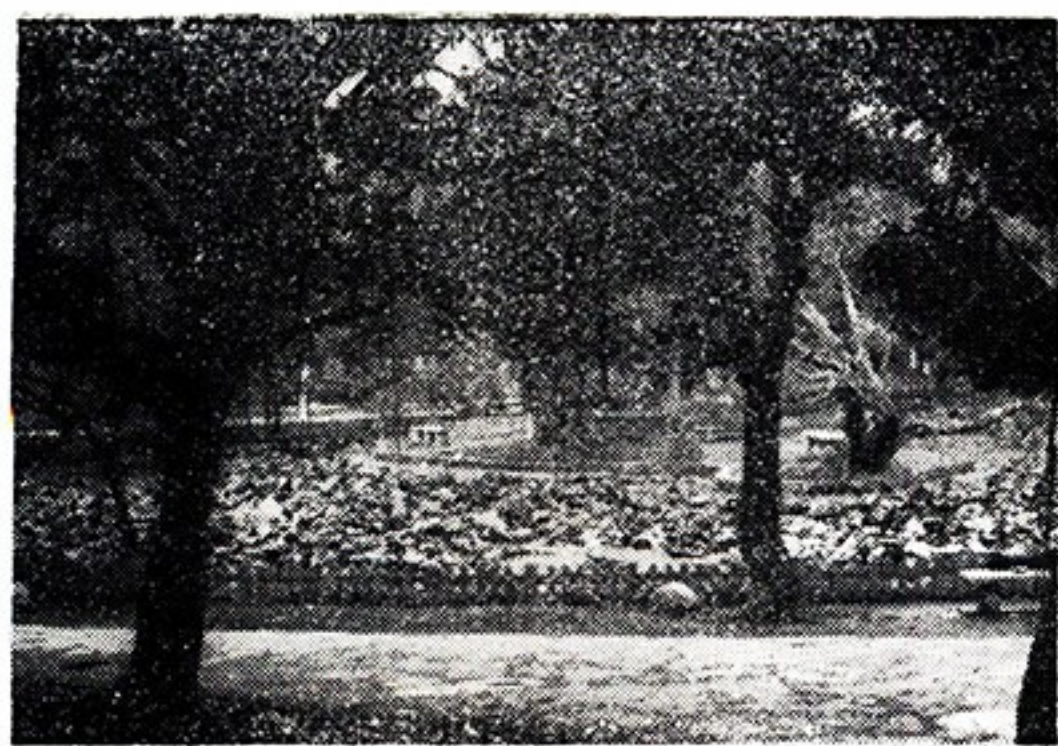


地藏庵的大眾爺殿（又作大將爺殿），聯曰：
「松聲竹聲鐘聲磬聲聲自在，山色水色烟霞色
色色皆空。」。

←

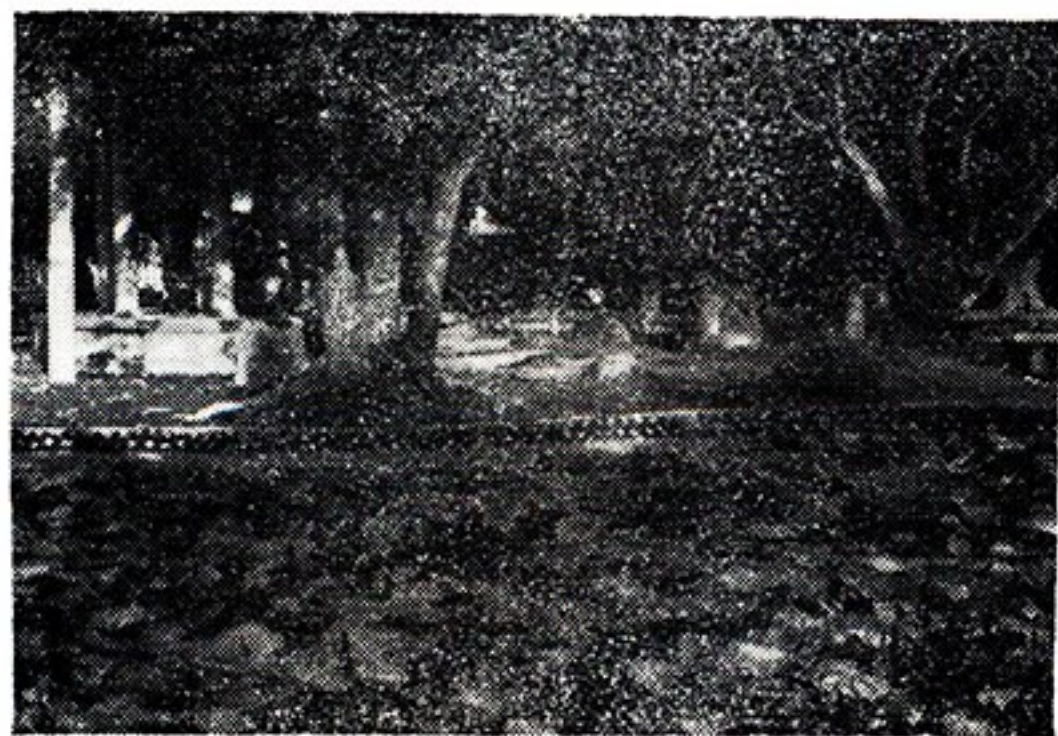


。像薩菩王藏地的殿正庵藏地

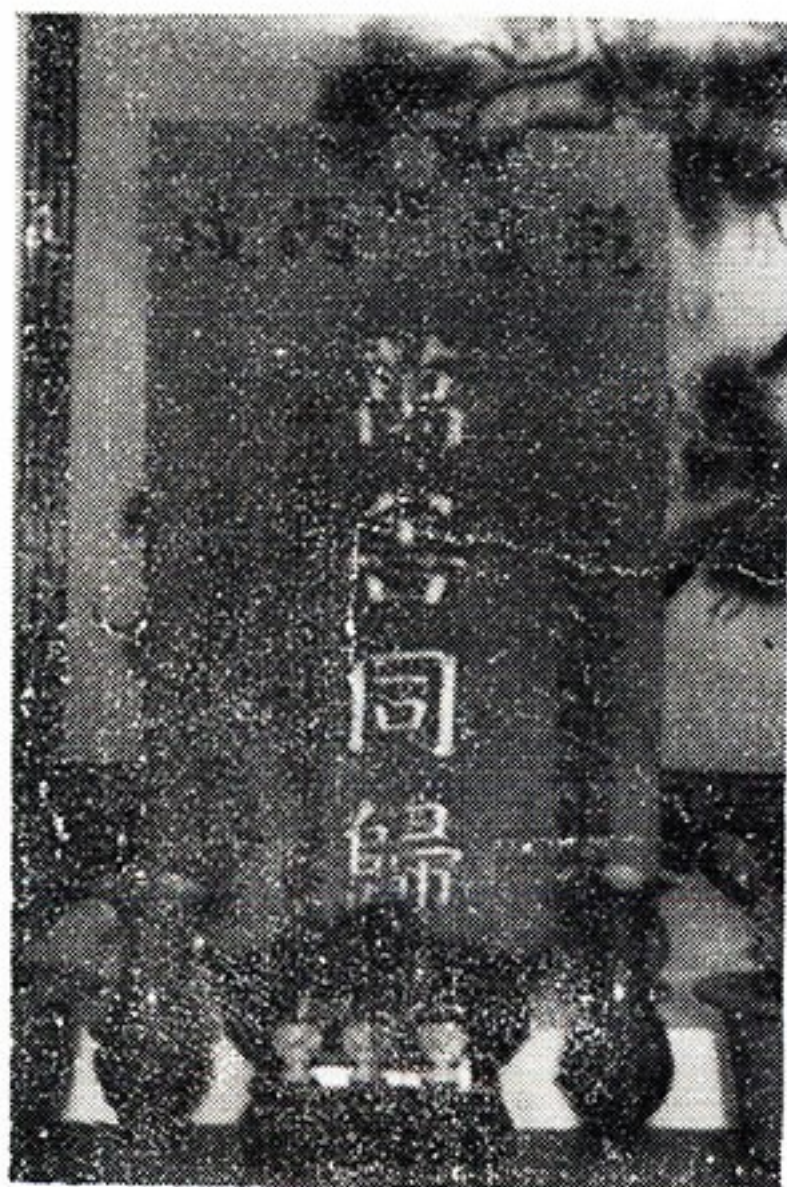


←

員林鎮員林公園的風光——榕樹茂密，荷花盛開。



←



，塚「歸同善萬」的殿邊庵藏地
邑饒「戊丙隆乾」有刻上碑墓
。樣字等「石勒微卓張學太



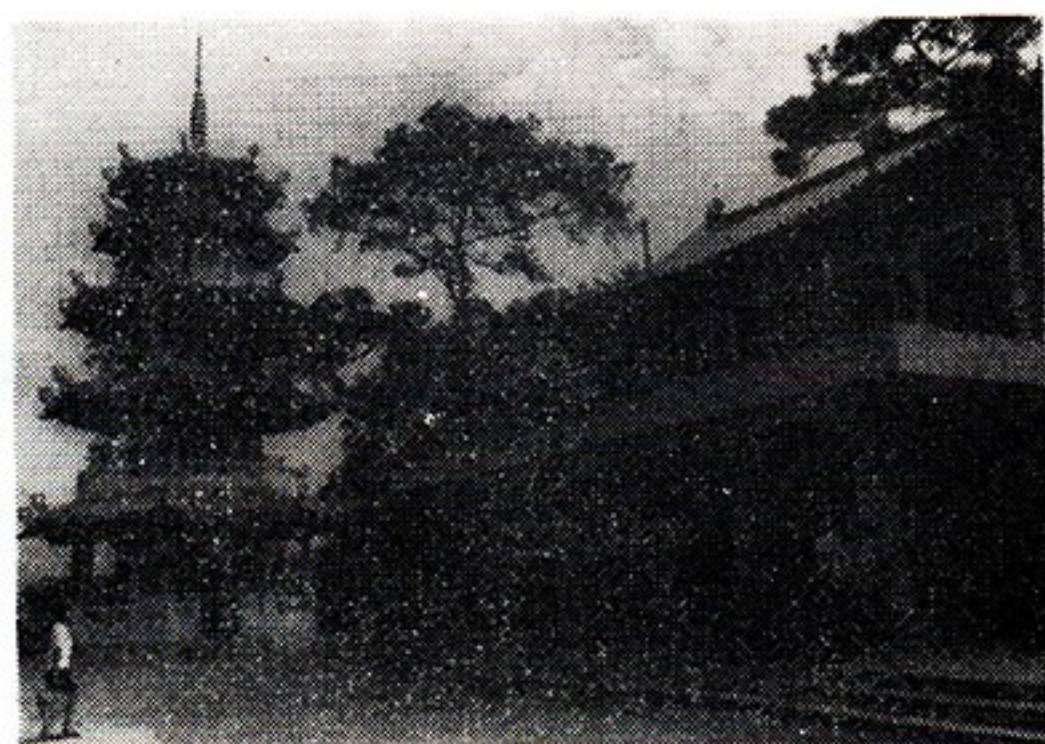
員林鎮百菓山水源地的風光。



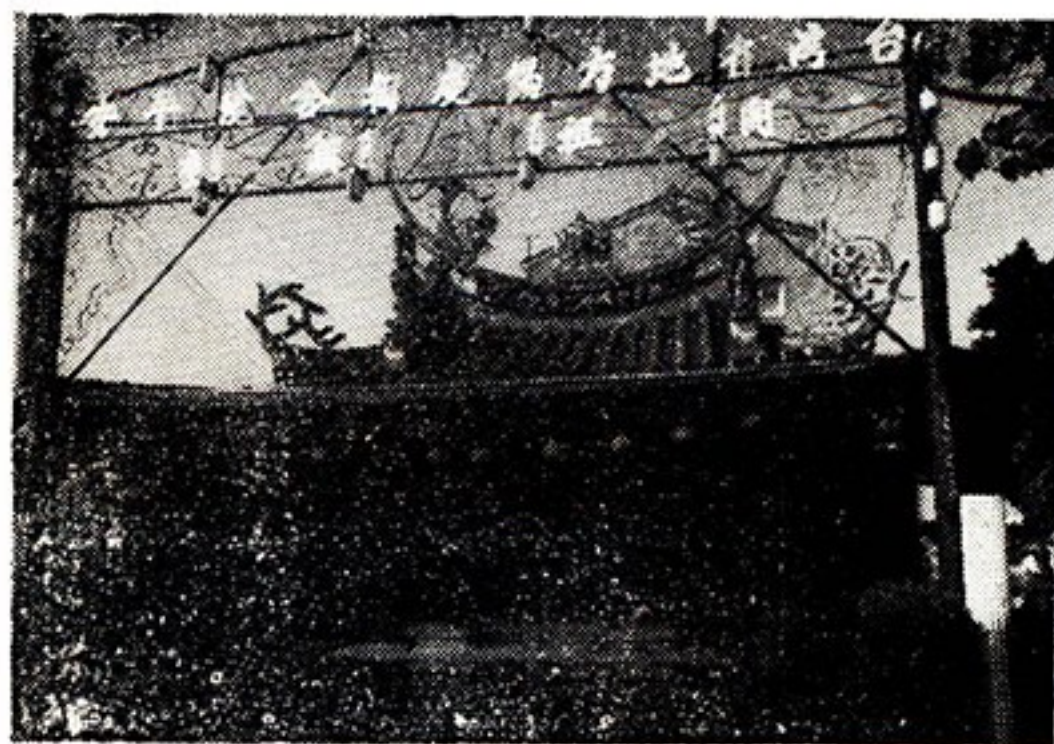
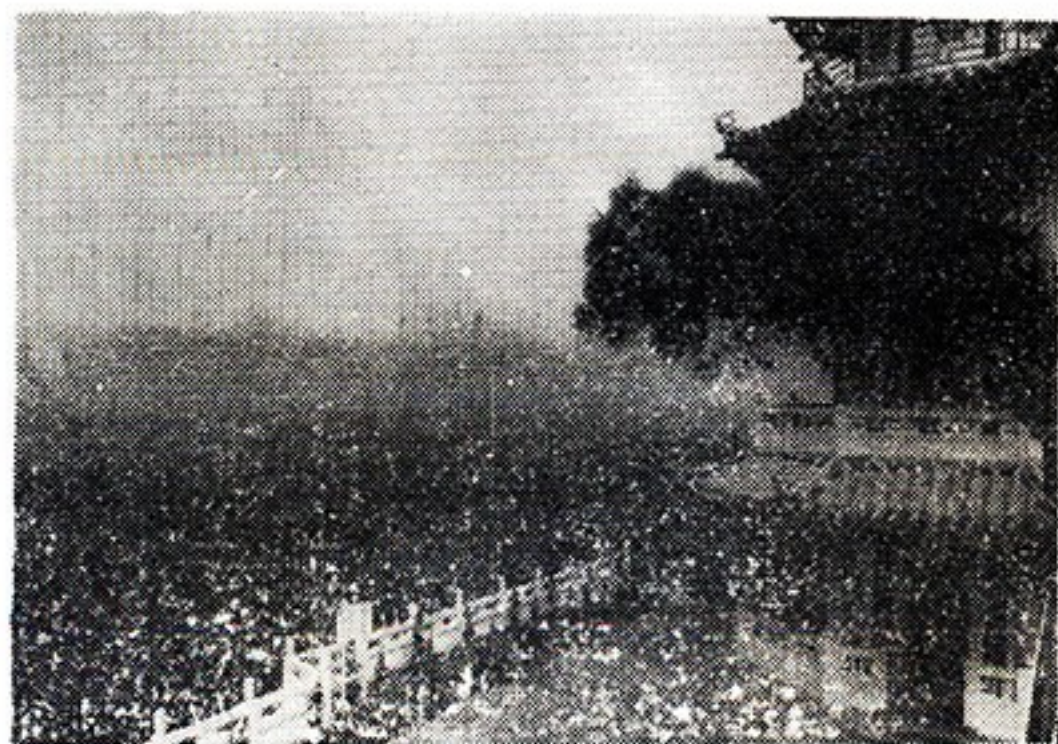
嘉清於建創，院書賢與鎮林員
這在會也海邱儒名東粵，問慶
。學過講院書



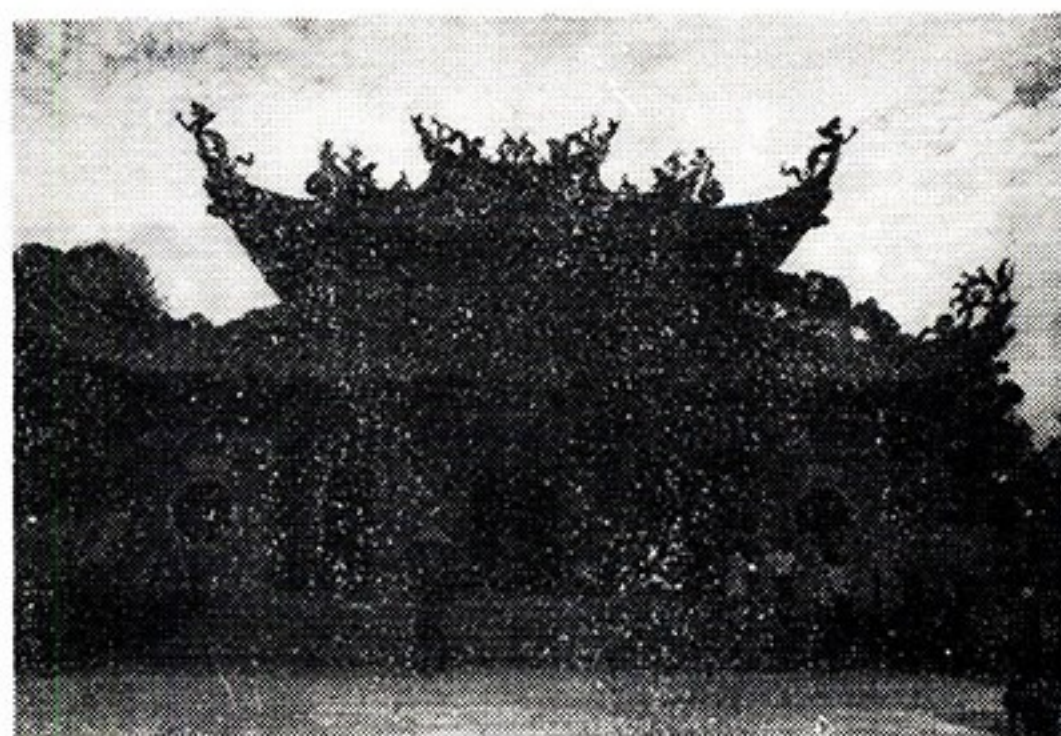
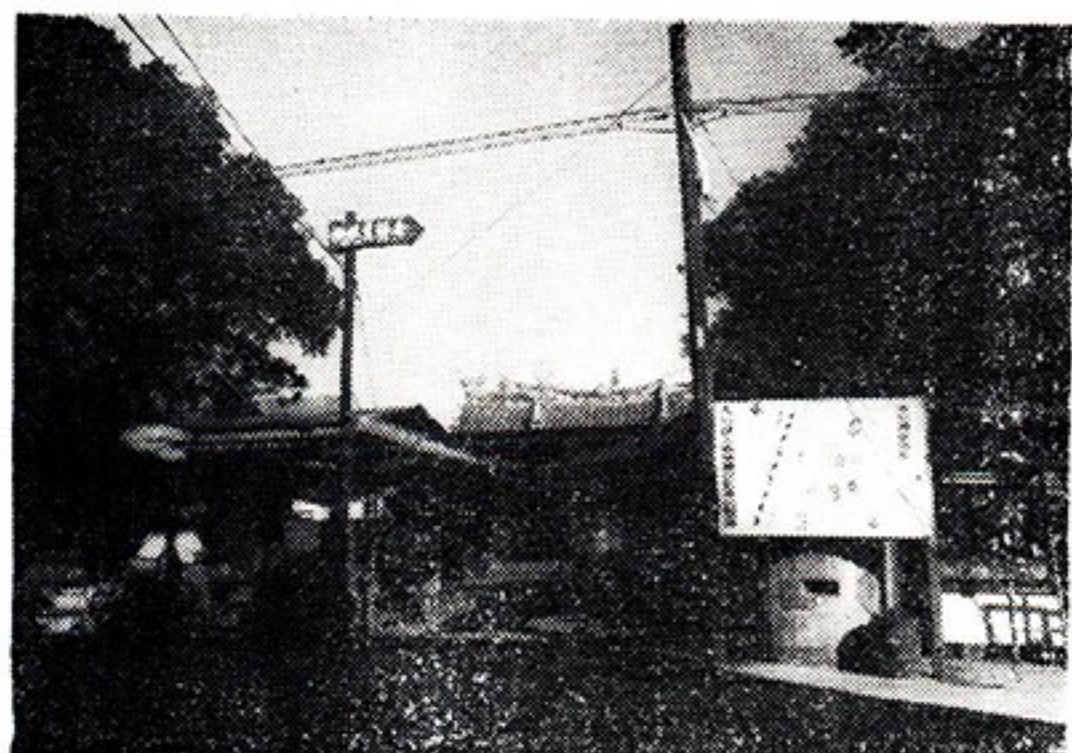
。刻彫石的院書賢與



員林鎮百菓山命與壯麗的忠烈祠



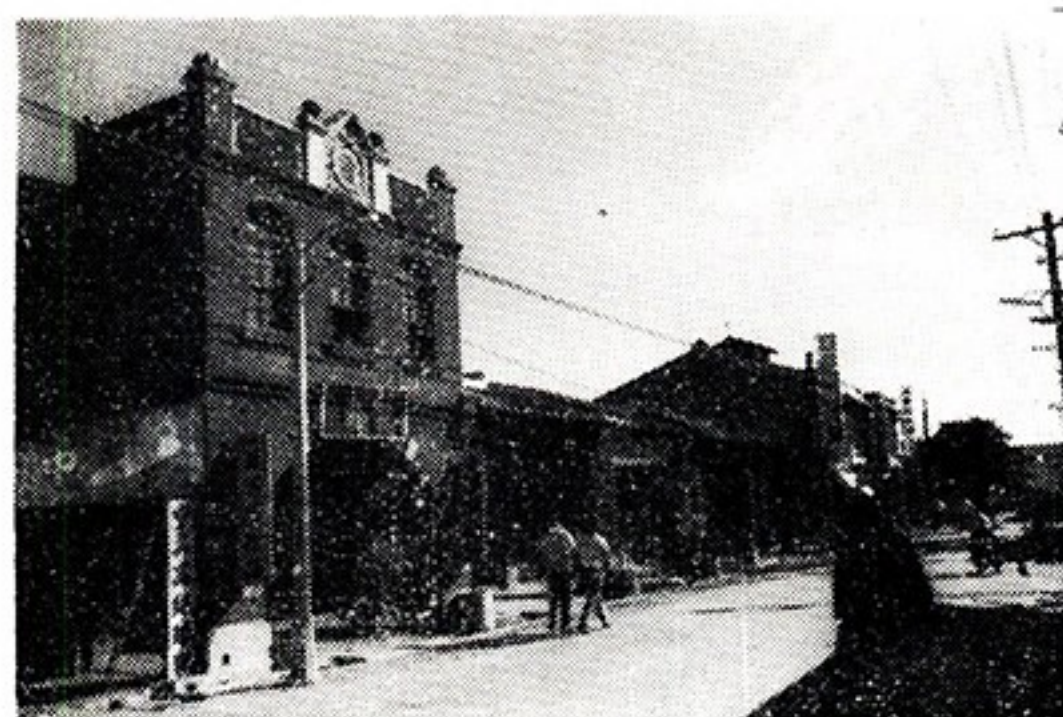
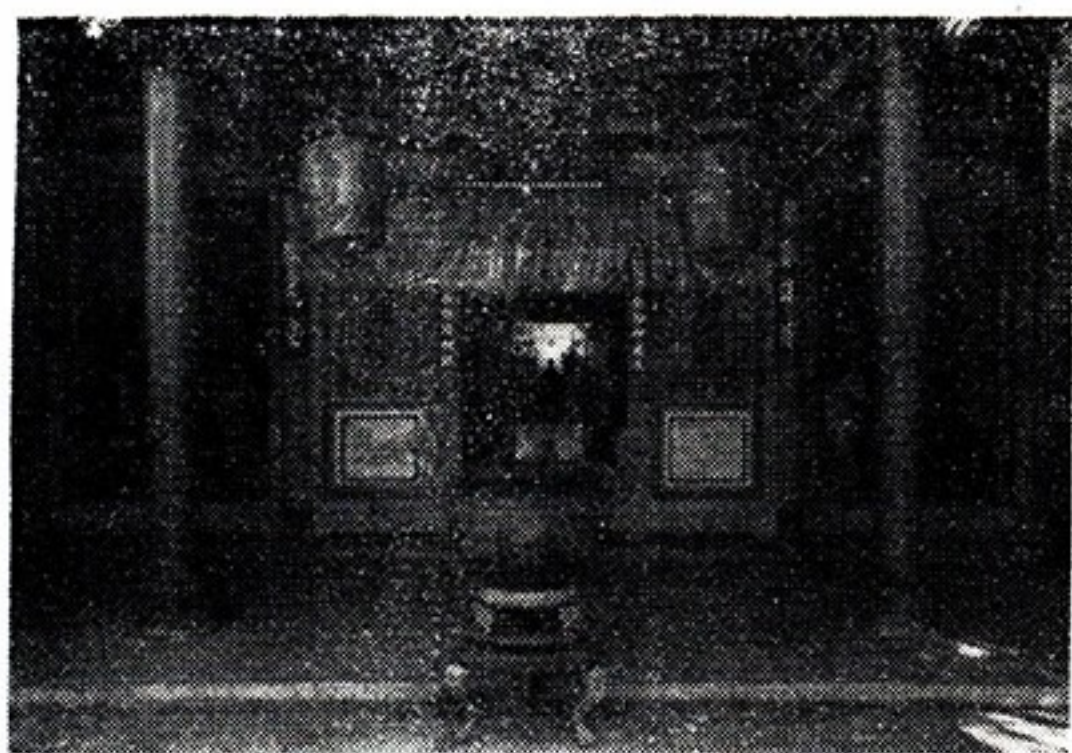
地土門北稱俗，祠慶錫廟祖基開鎮林員
。盛極火香，久悠史歷，公



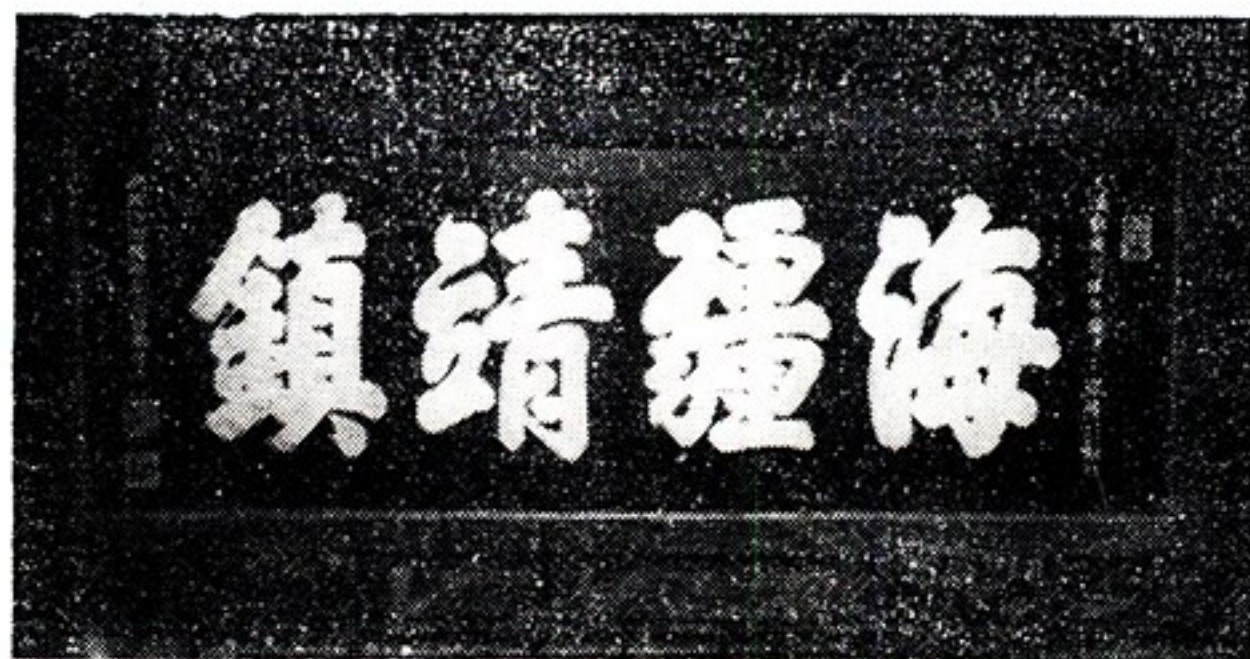
↑ 北斗鎮奠安宮，供奉天上聖母，廟前的大街昔日稱為臺灣中部首屈一指之夜市



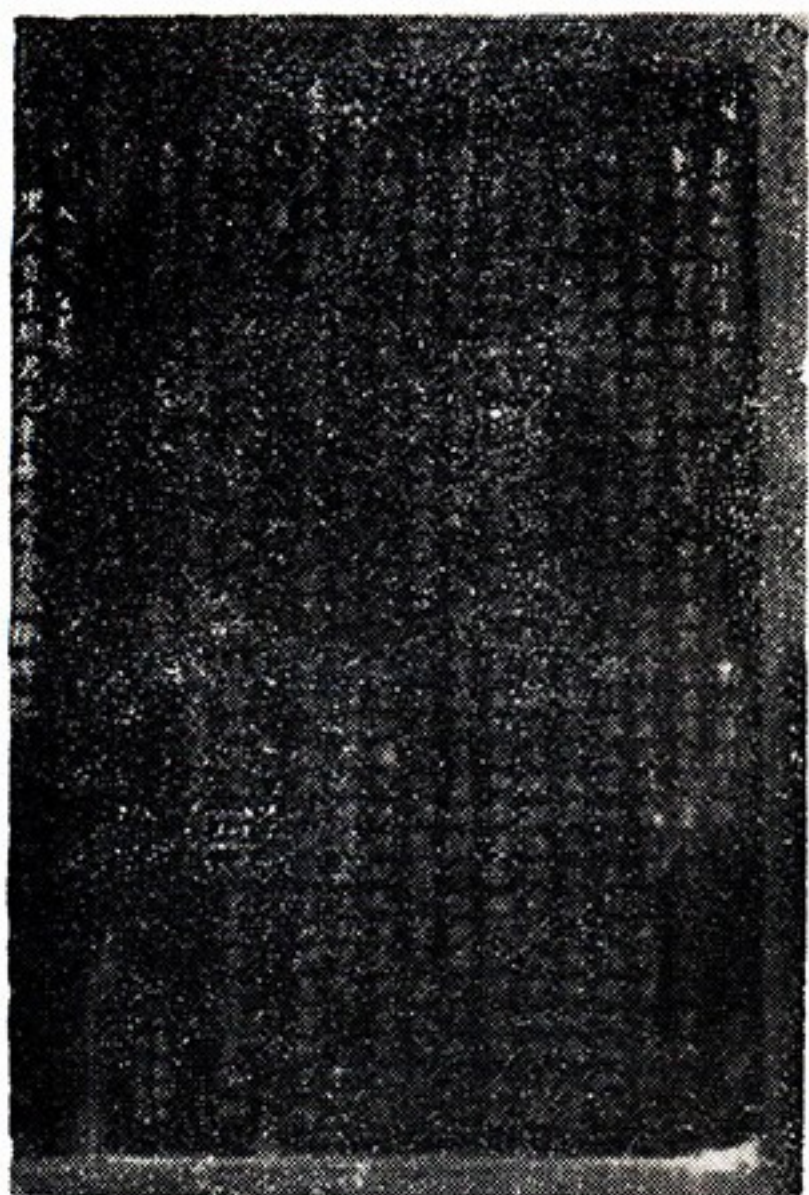
↑ 廟遺。宮安廣的煌輝碧金——勝名的山菓百。
○ 王國山三、君帝聖關奉供殿正，久不成落。
○ 中建壇在正宇廟，多衆徒信。



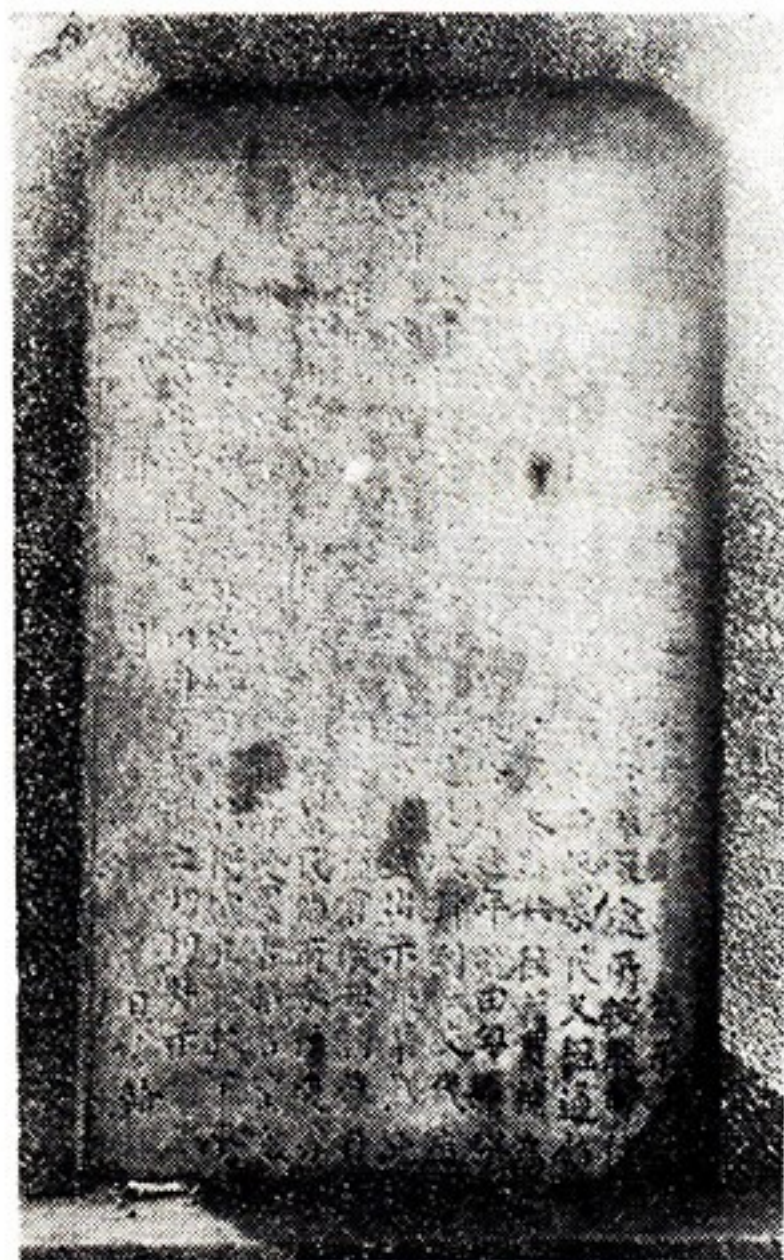
↑ 北斗鎮的商業區——斗苑路



奠安宮正殿橫匾，題有「海疆靖鎮」四字，上款：大清嘉慶拾貳年歲次丁卯四月穀旦，下款：總理即用儒胡克修薰沐立。



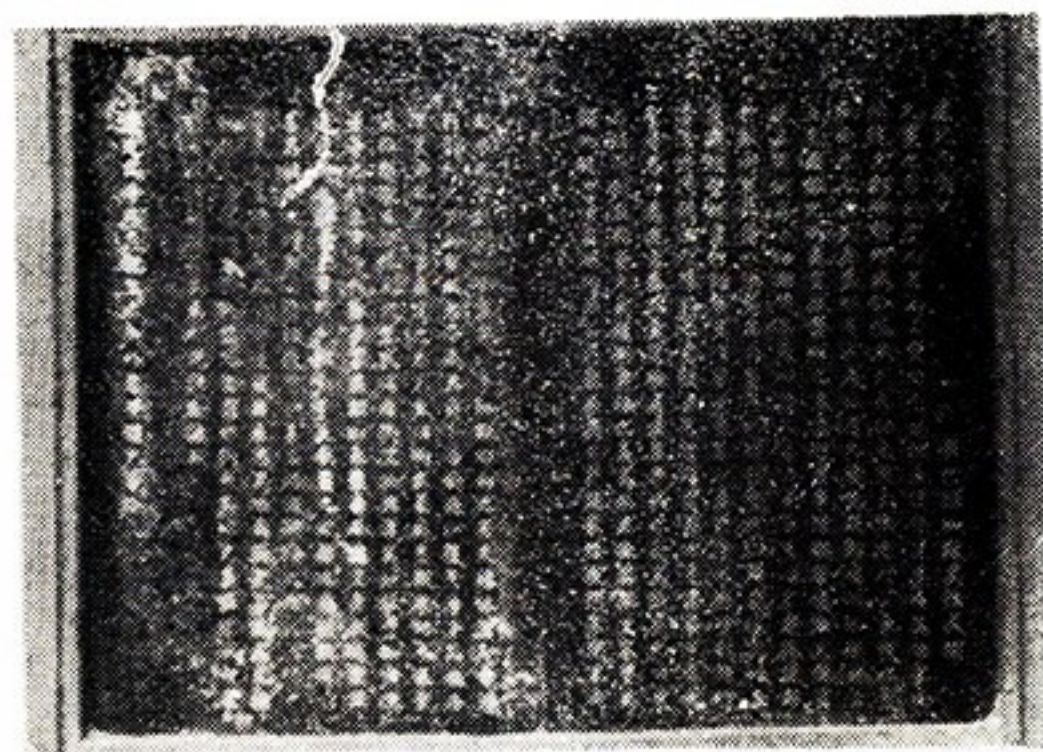
丁的立年辰戌慶嘉，殿邊宮安奠
。〔記街斗北保西螺東〕



有刻上碑，碑古年二緒光宮安奠
。字文之弊舞員人糧倉補買止禁



奠安宮邊殿，道光十四年立的「里人貢生胡君元章喜
充香資齋糧碑記」。

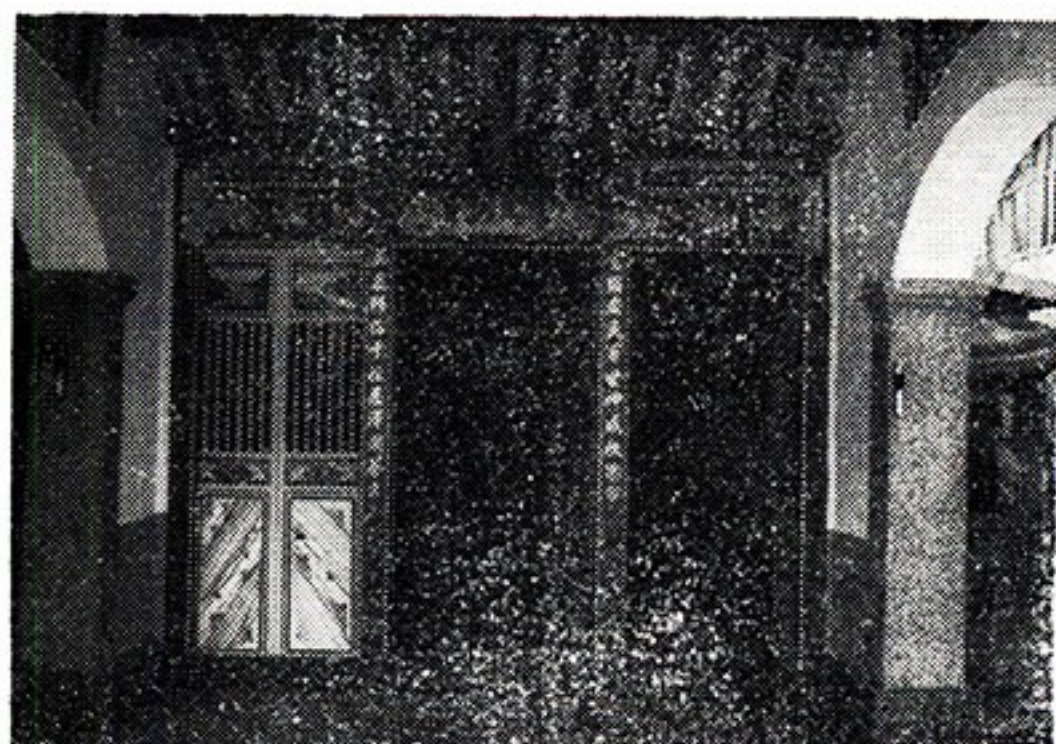


的立年二光道，殿邊宮安奠
。〔記街斗北建〕

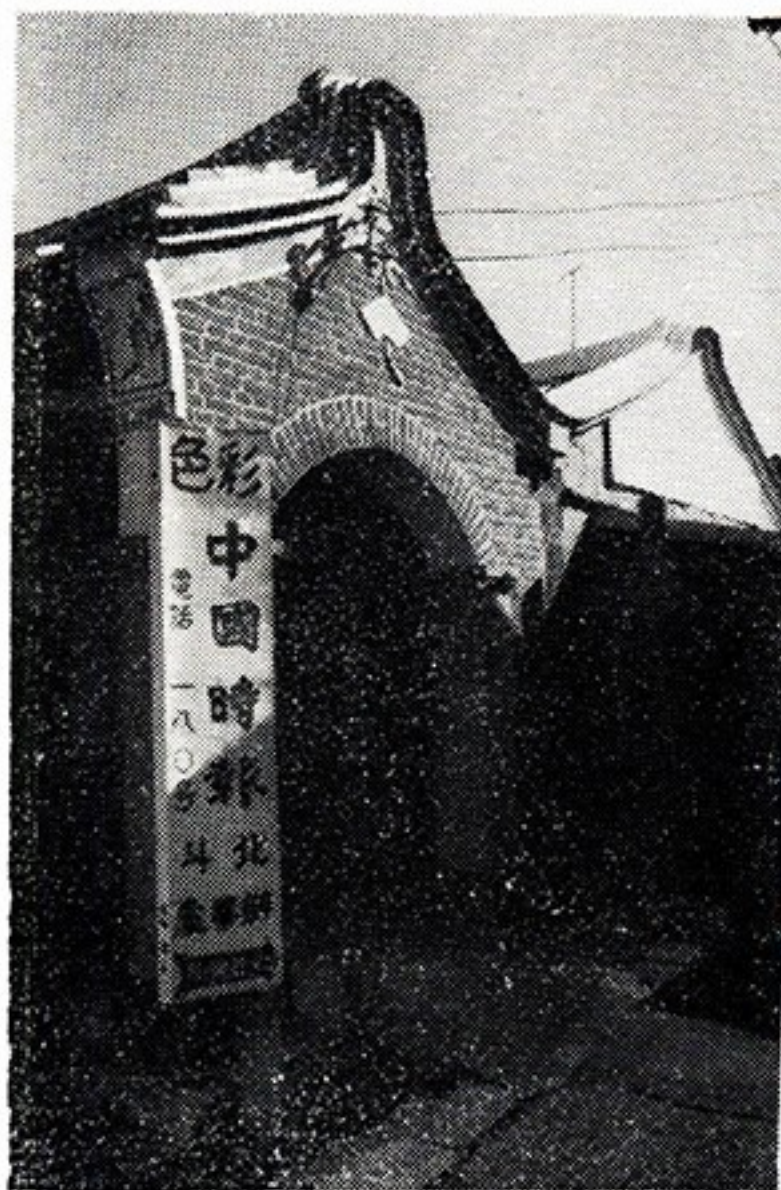
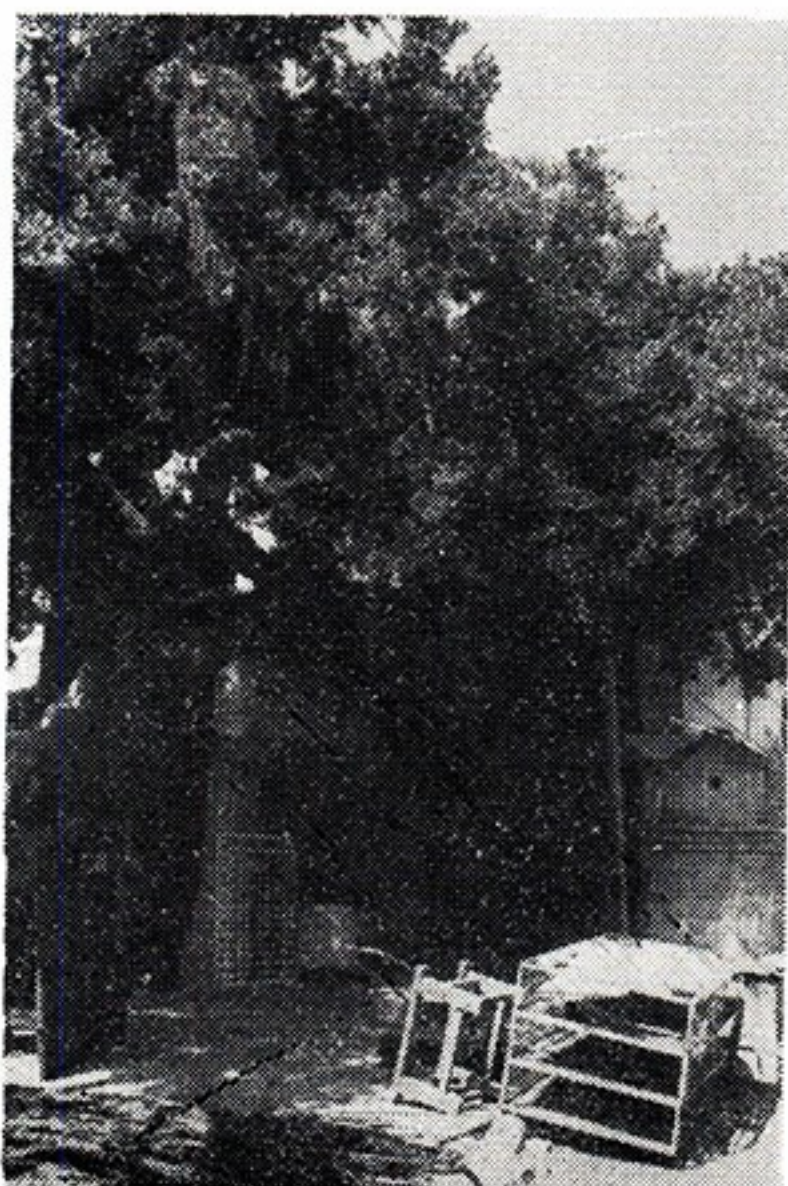
— 員林與北斗附近的勝蹟 —



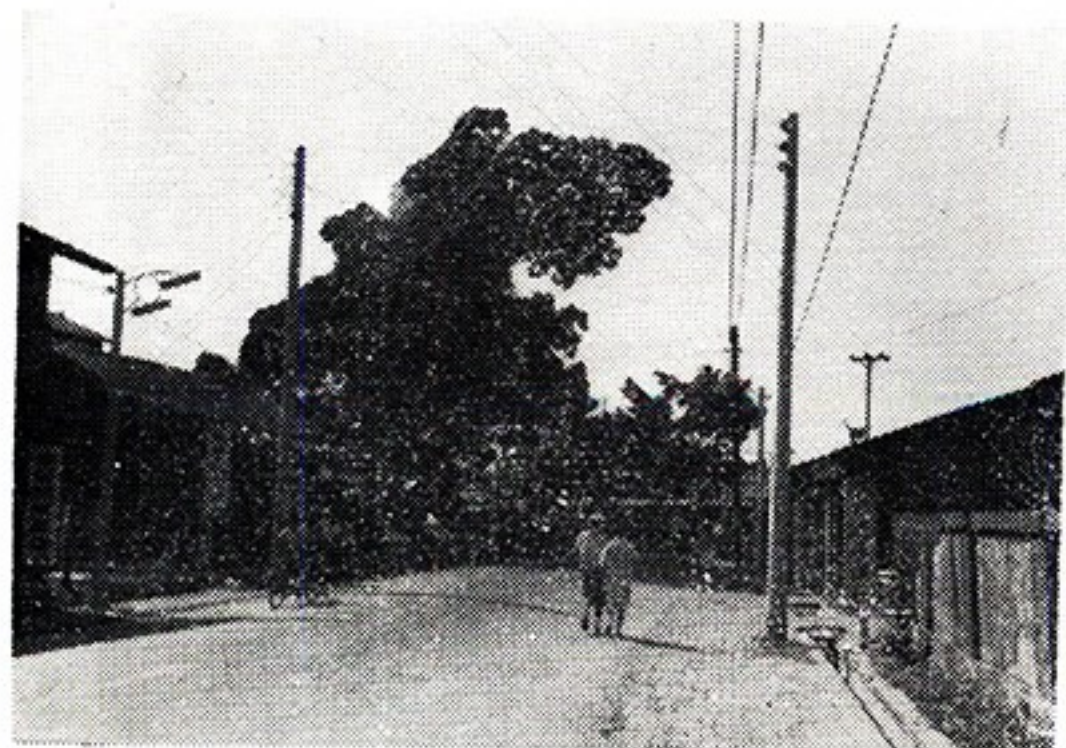
○ 爺王府金奉供，館安萬鎮斗北



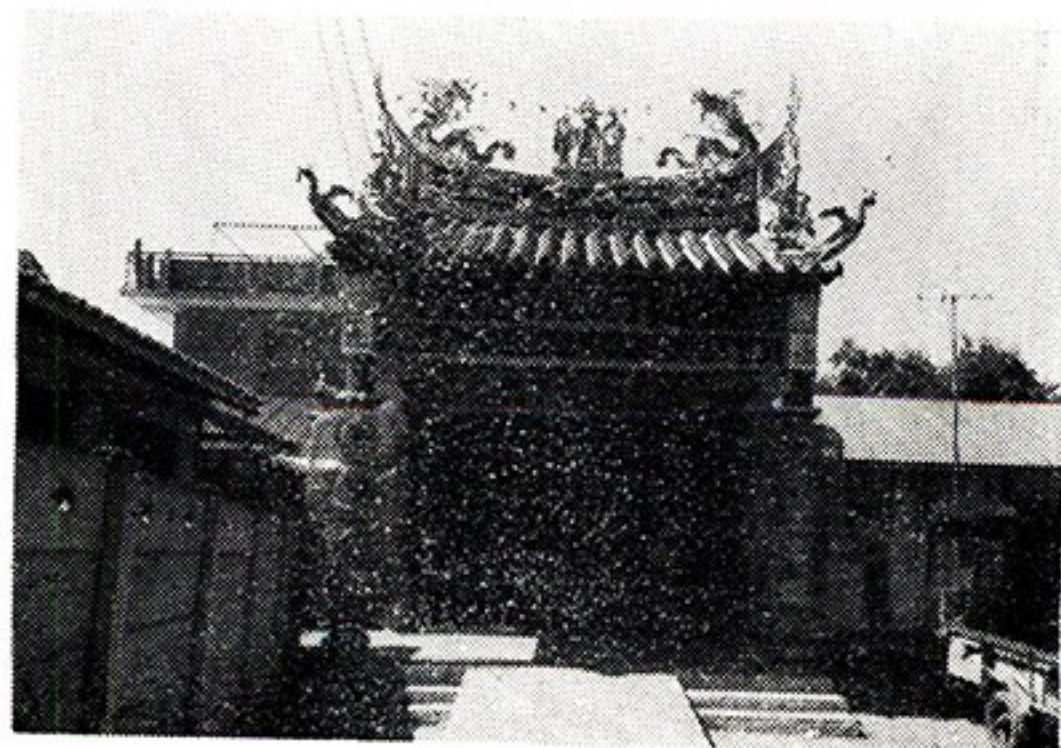
→ 北斗鎮大眾廟殿後，有一巨塚，墓碑：「道光乙酉年、萬善佳城、昭和十年舊十月重修」。



↑ 北斗鎮富美館，供奉蕭府王爺。
←

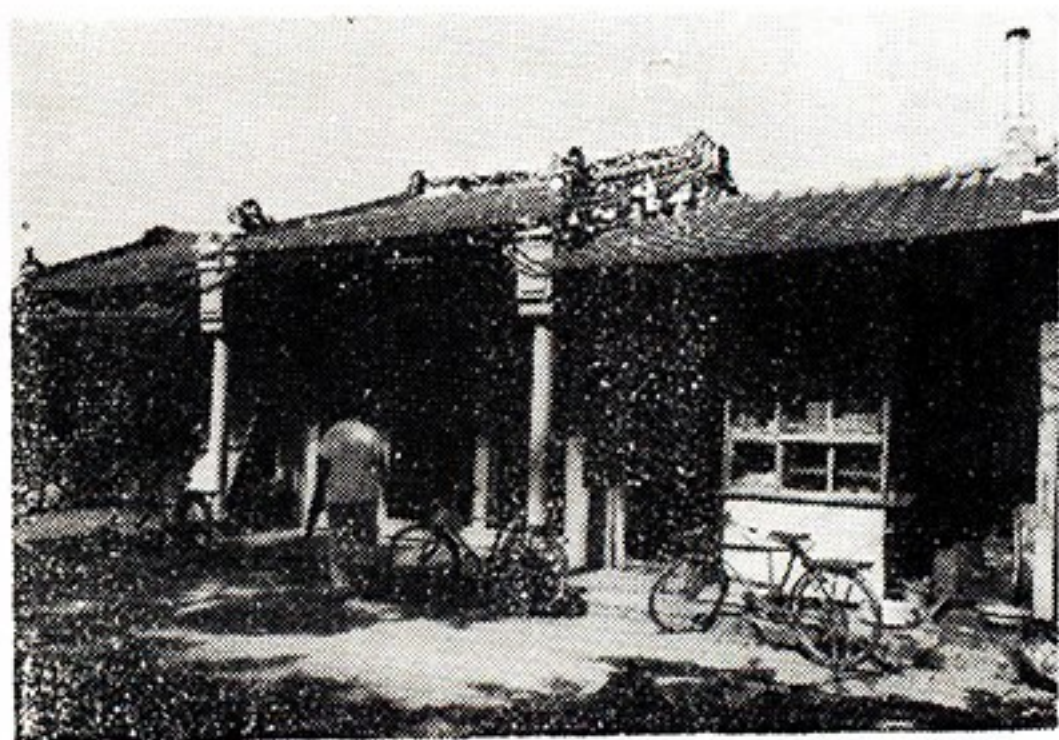
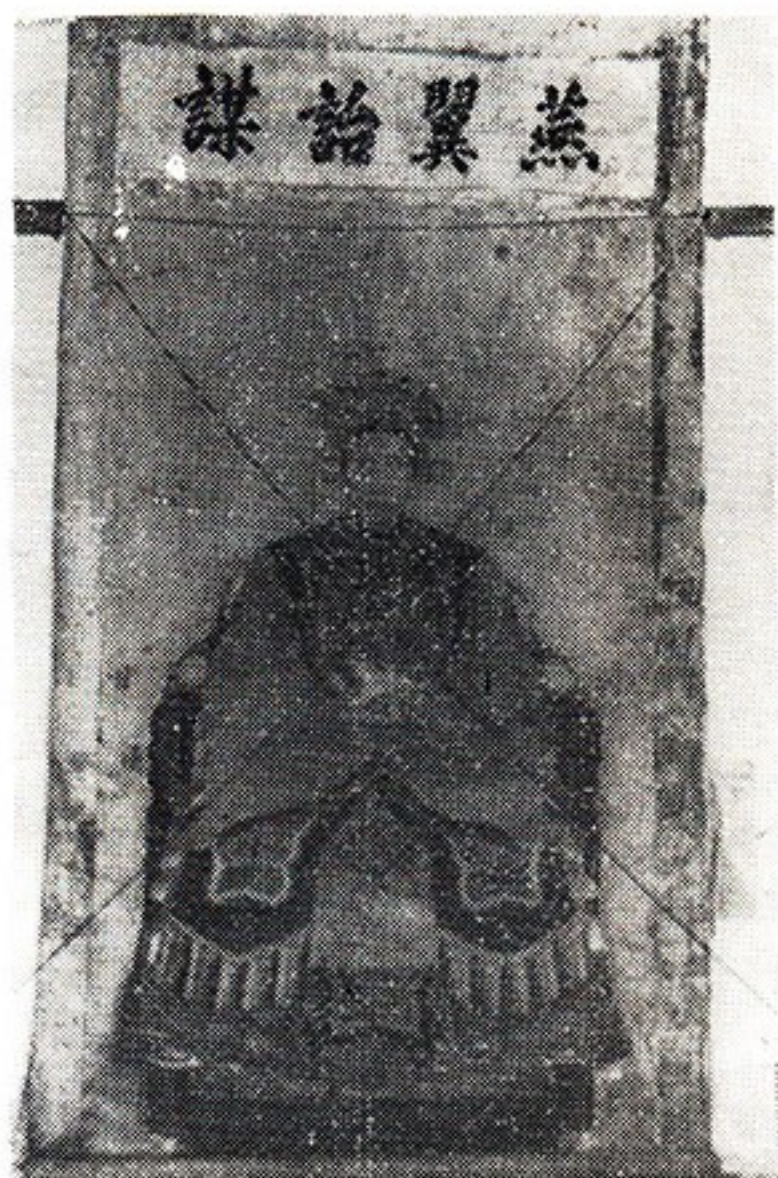


枝，年百數齡樹，樹榕老的路苑斗鎮斗北
○ 觀壯為蔚，天參幹

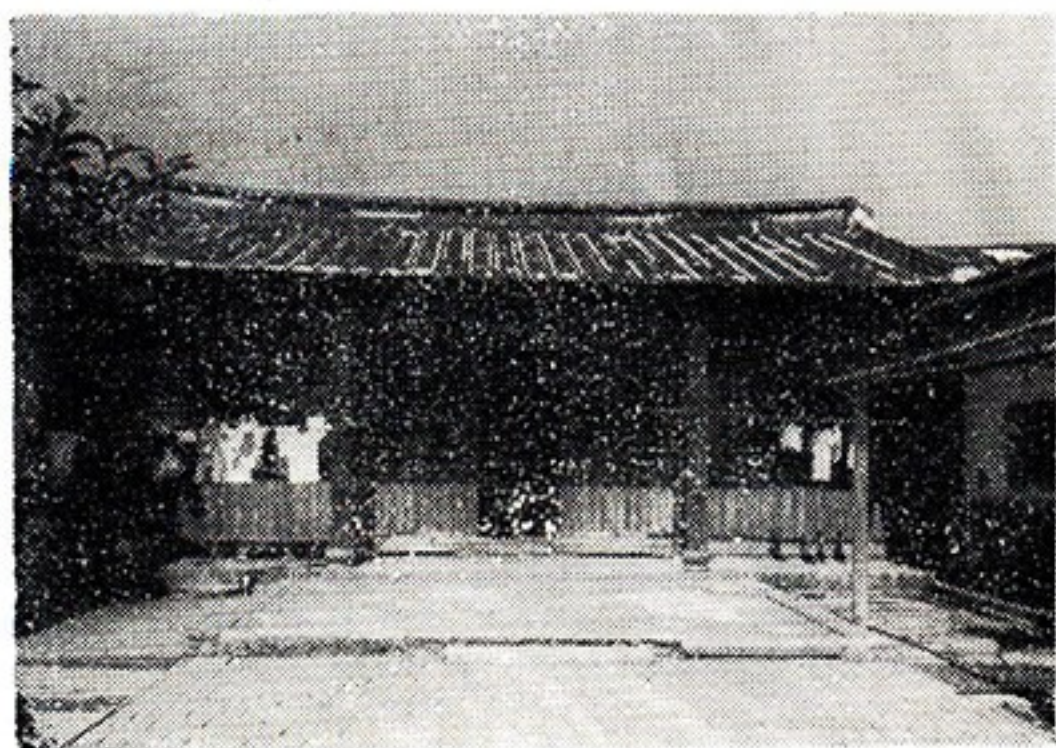


○ 殿英武——廟古的指一屈首鎮斗北
○ 像神子太三皇玉奉供內殿

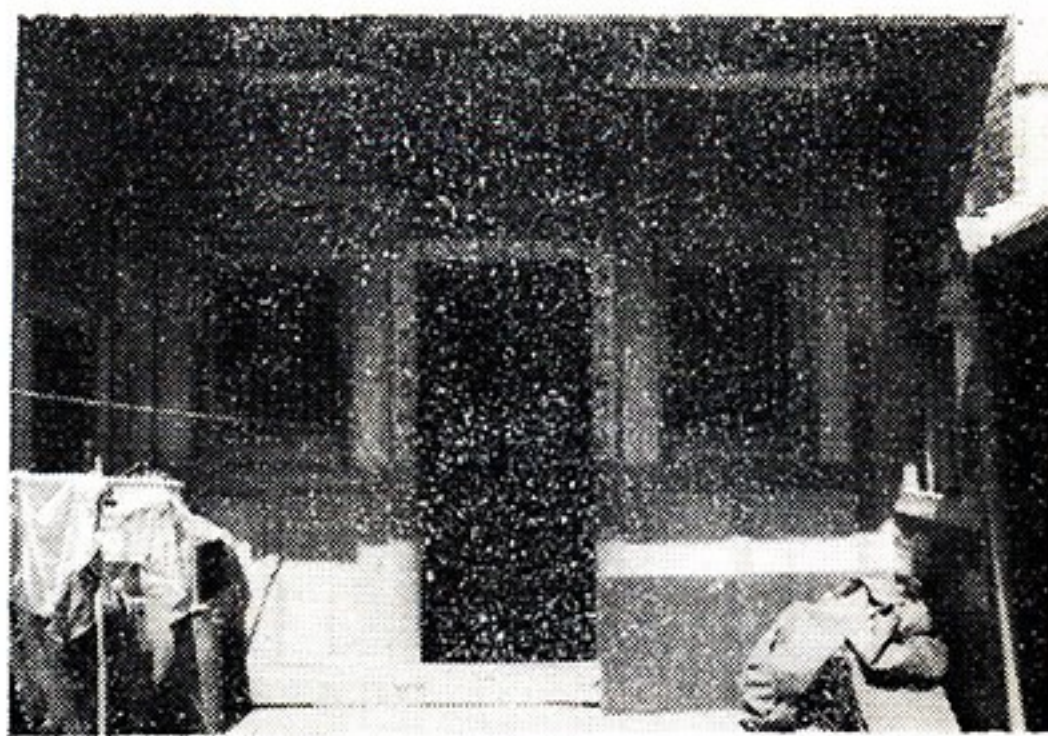
該林宅存有清臺南府儒學正堂林慶岐妻正裝畫
像一幅。



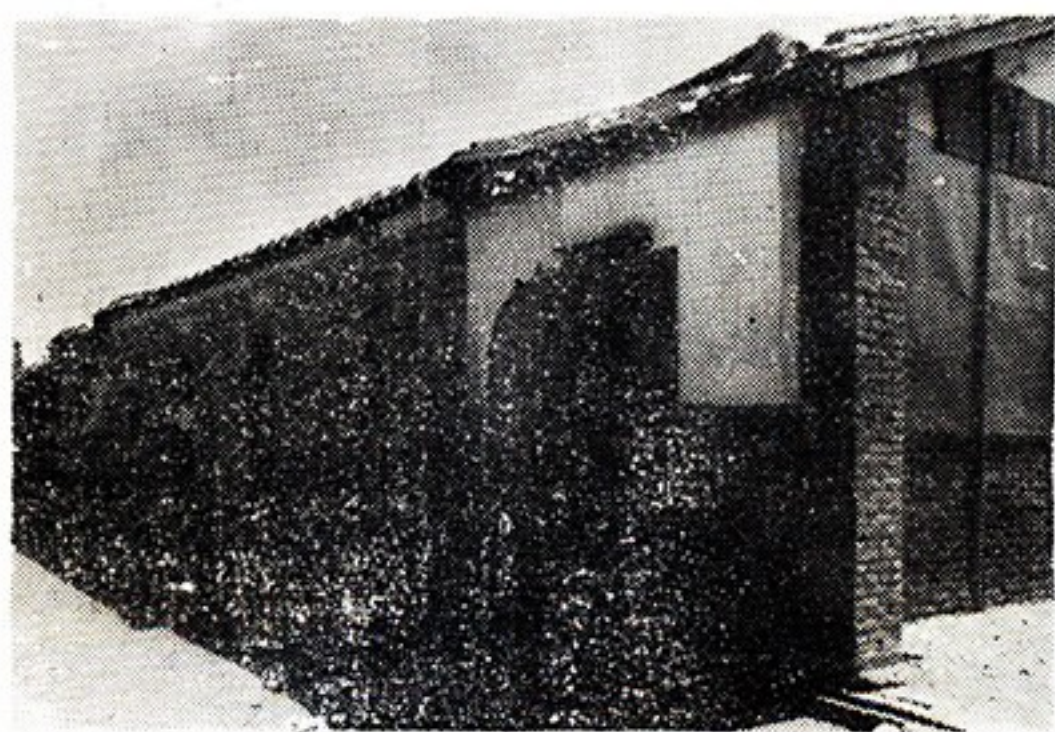
該老榕樹的寶興宮，供奉五府王爺，殿內懸有光緒庚辰年古匾一方。



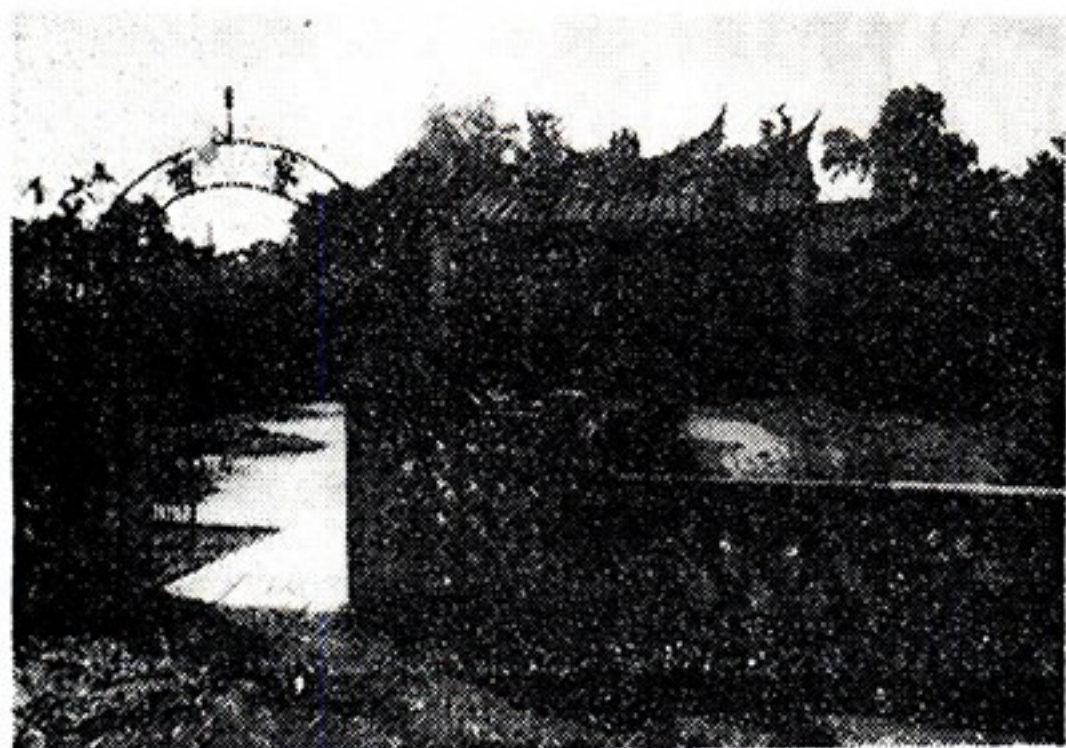
北斗鎮斗苑路一七一號林宅的古老房屋。



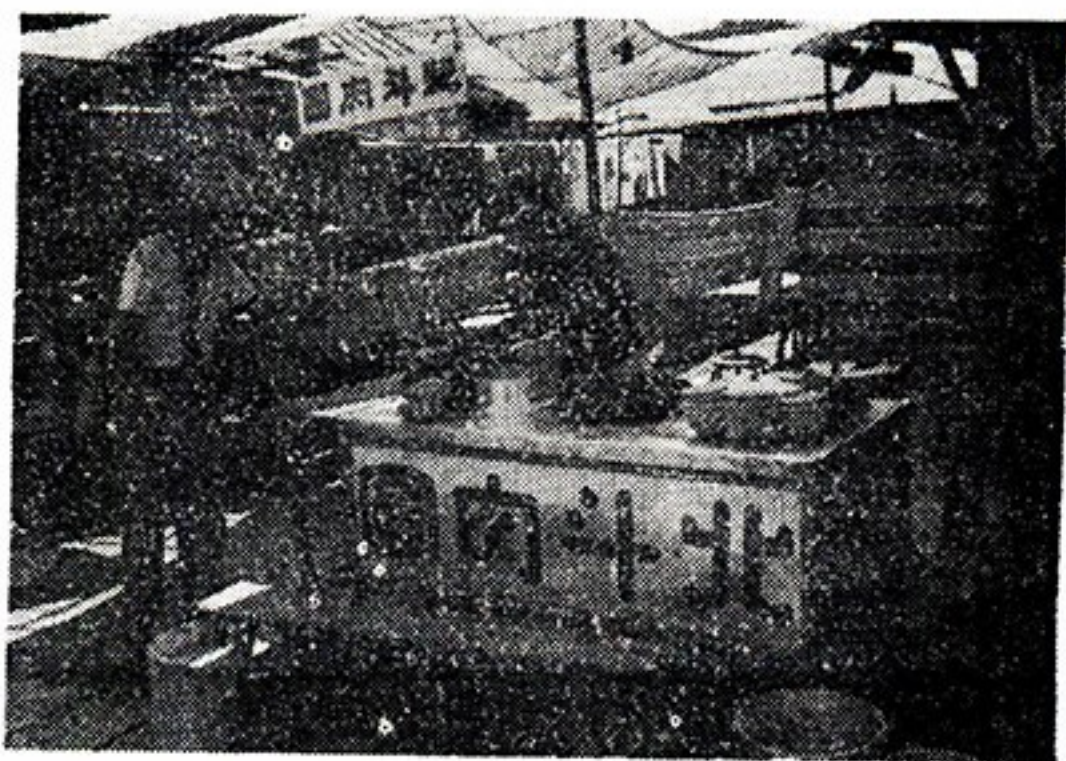
北斗鎮斗苑路〇二四號林宅，正廳懸有
光緒三十三年立的「外翰」橫匾一方。



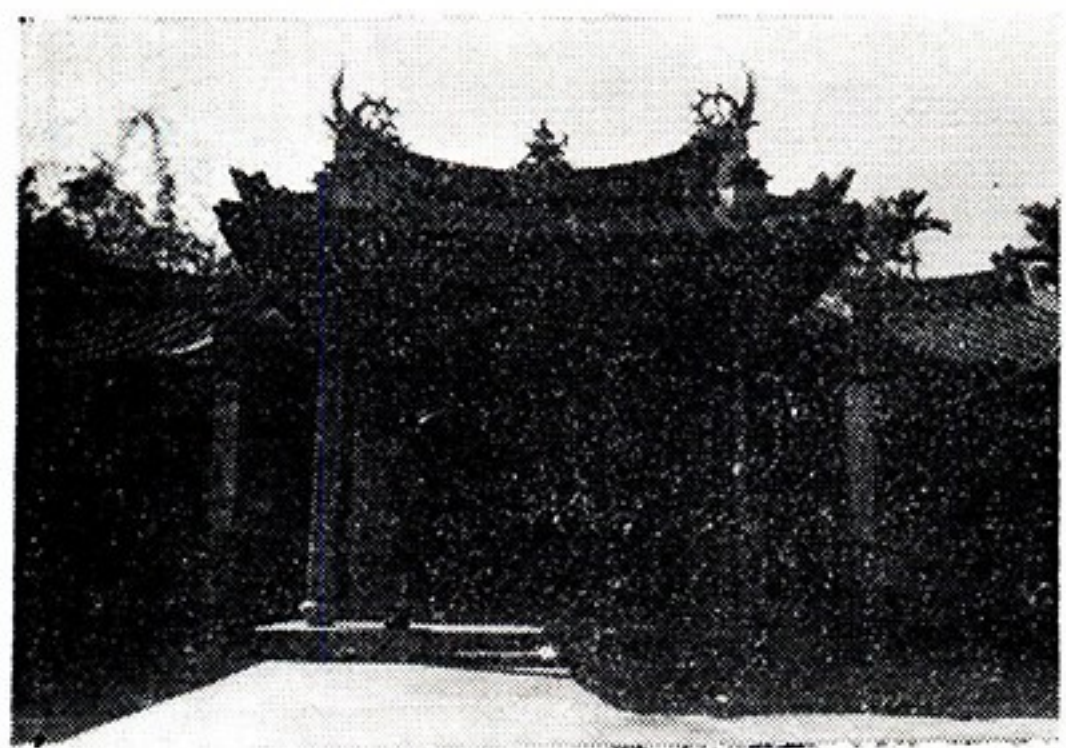
— 員林與北斗附近的勝蹟 —



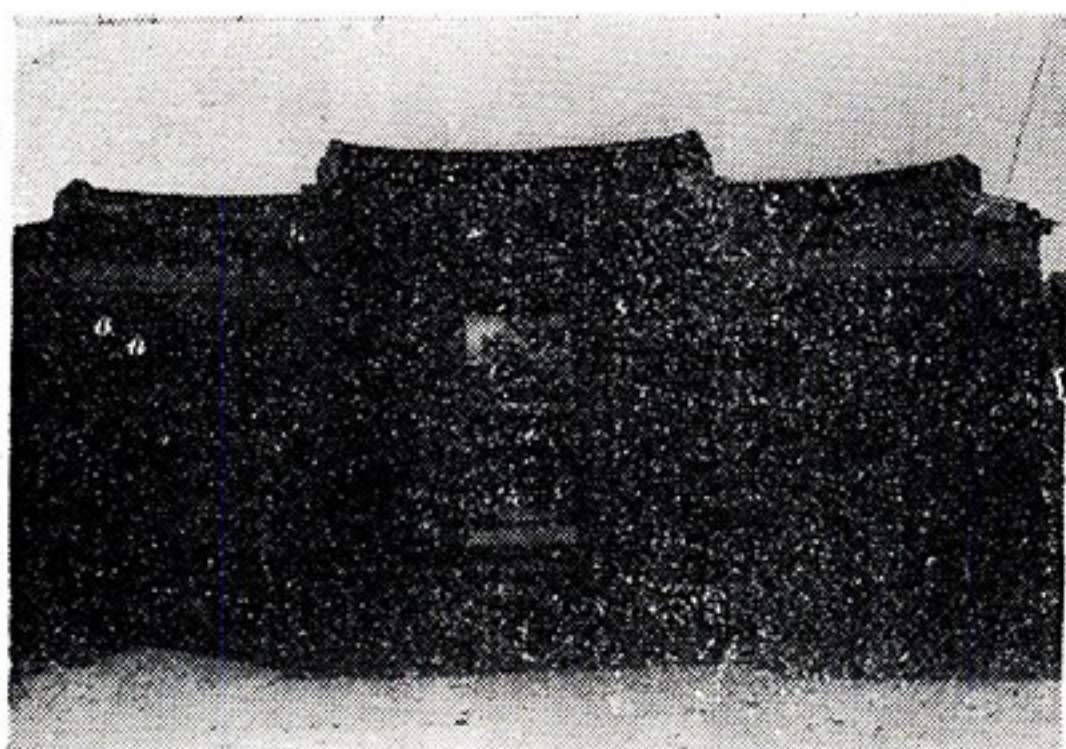
← 永靖鄉浦港西的陳氏家廟。環境幽美，輪奐壯麗，殿宇古香古色。←



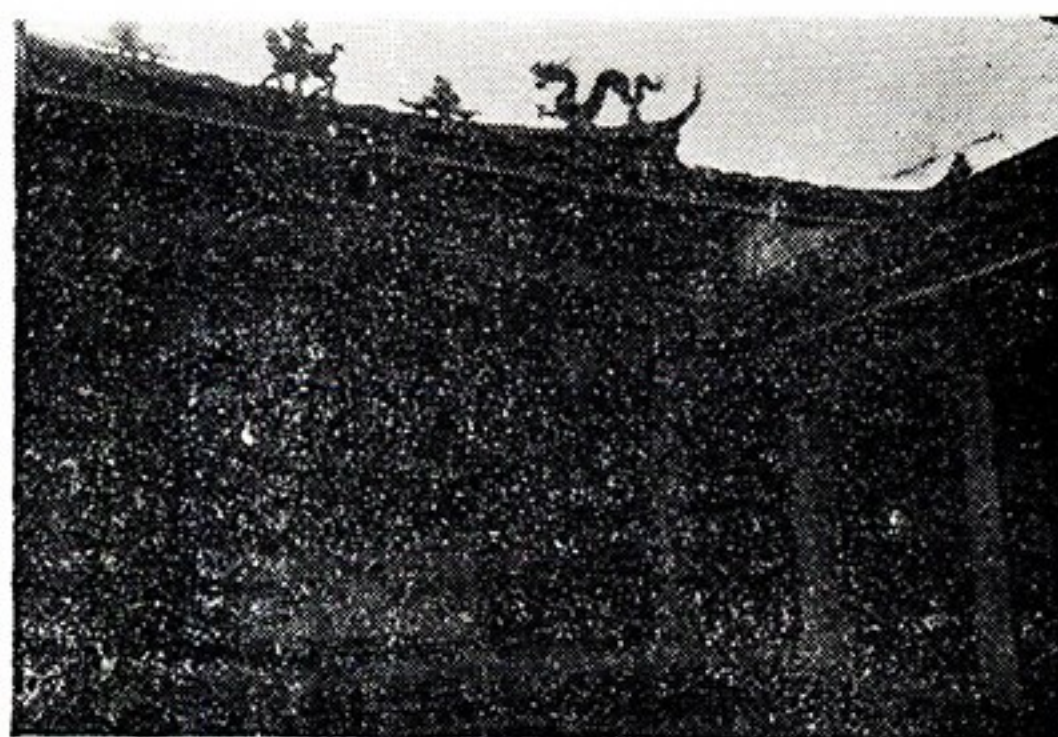
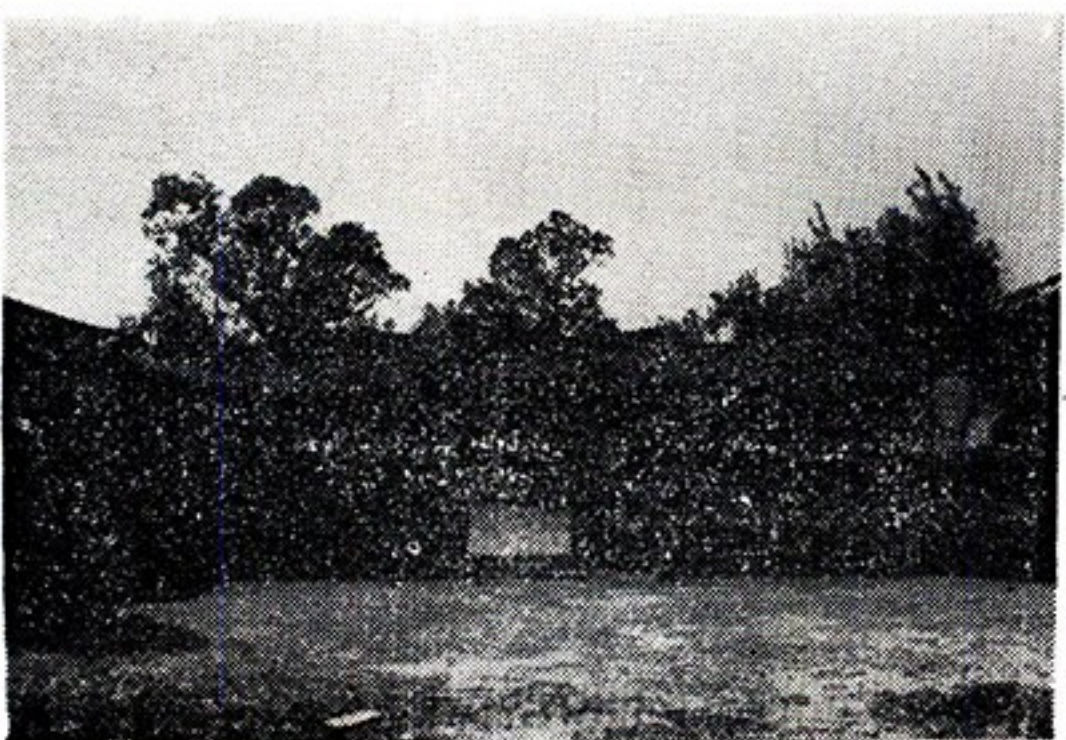
○ 丸肉斗北——產名的鎮斗北



一有下樹。樹榕大的年百數齡樹鄉靖永
聖臺開和位香神尊公樹着奉供，宮奠永
○ 像神王

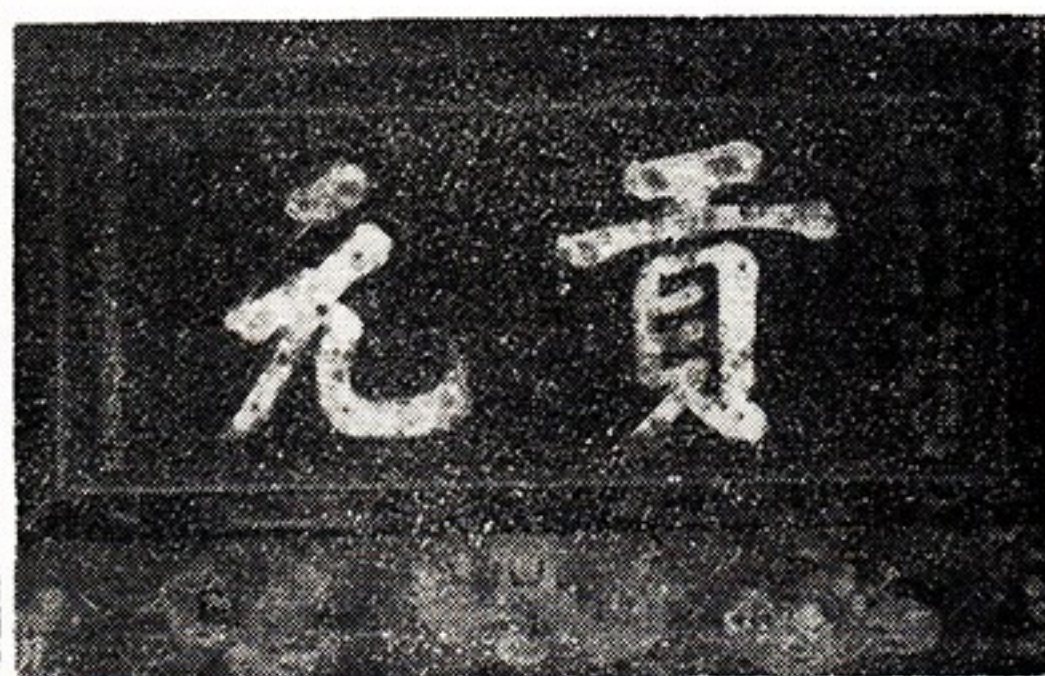
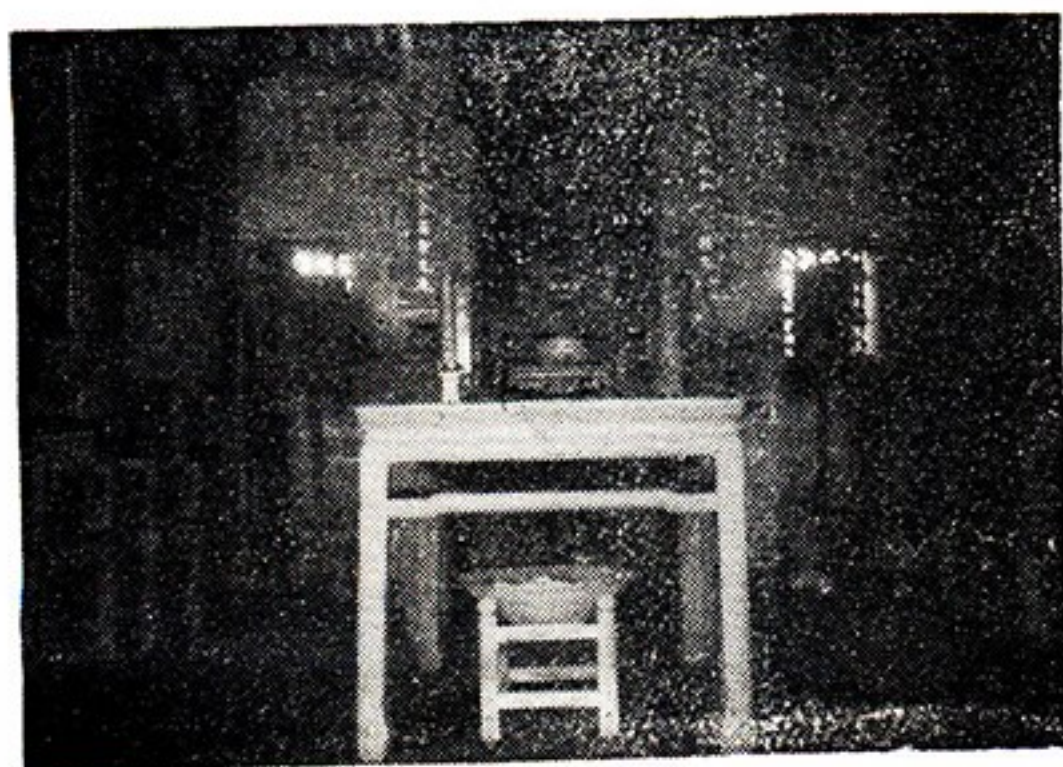


→ 浦港西陳氏祖宅「三餘館」，是一座保存得最完善的舊式
房屋，大門、祖廳、護龍，建築都很精緻。→



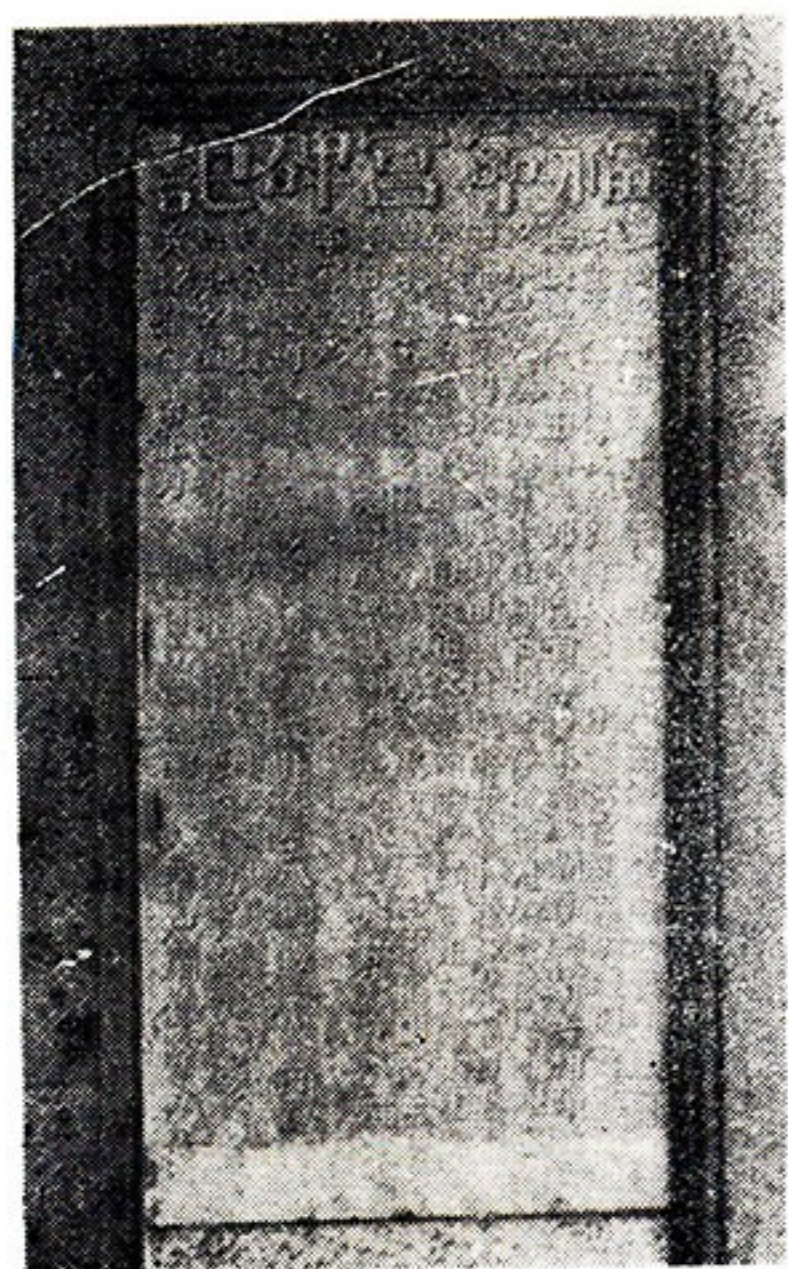
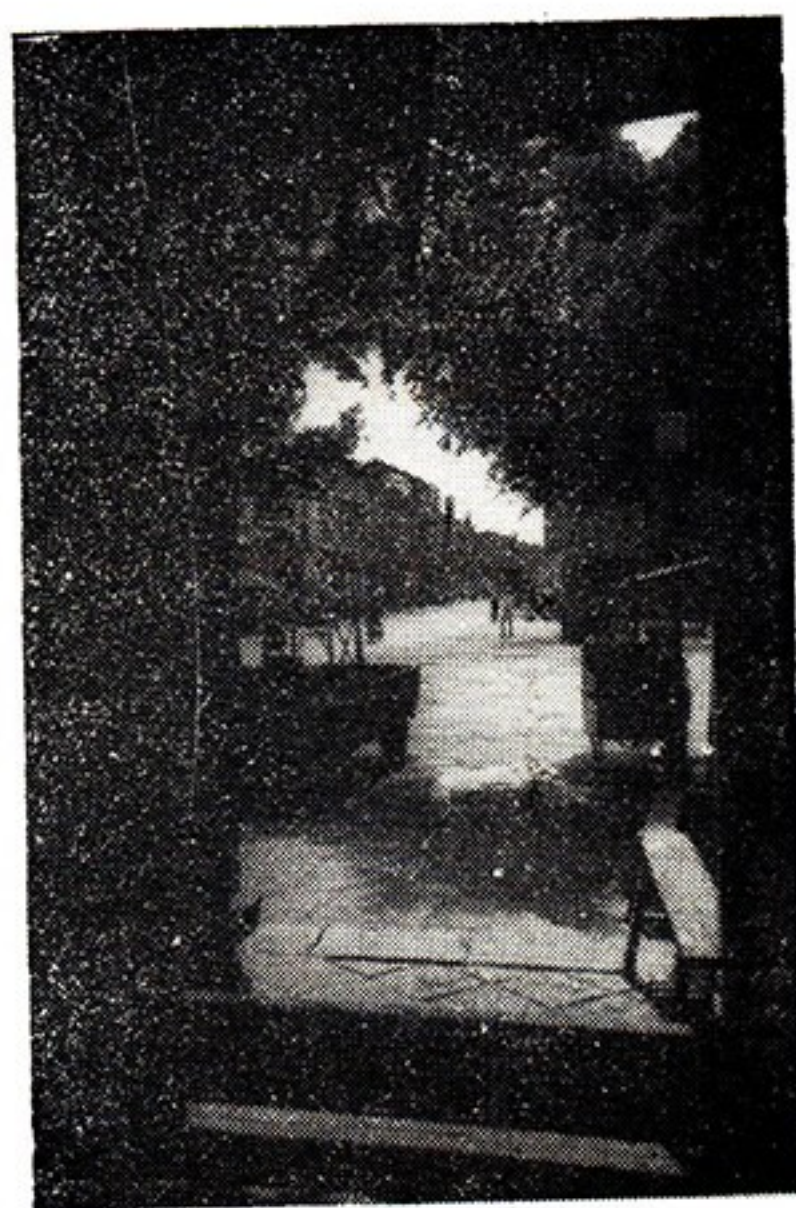
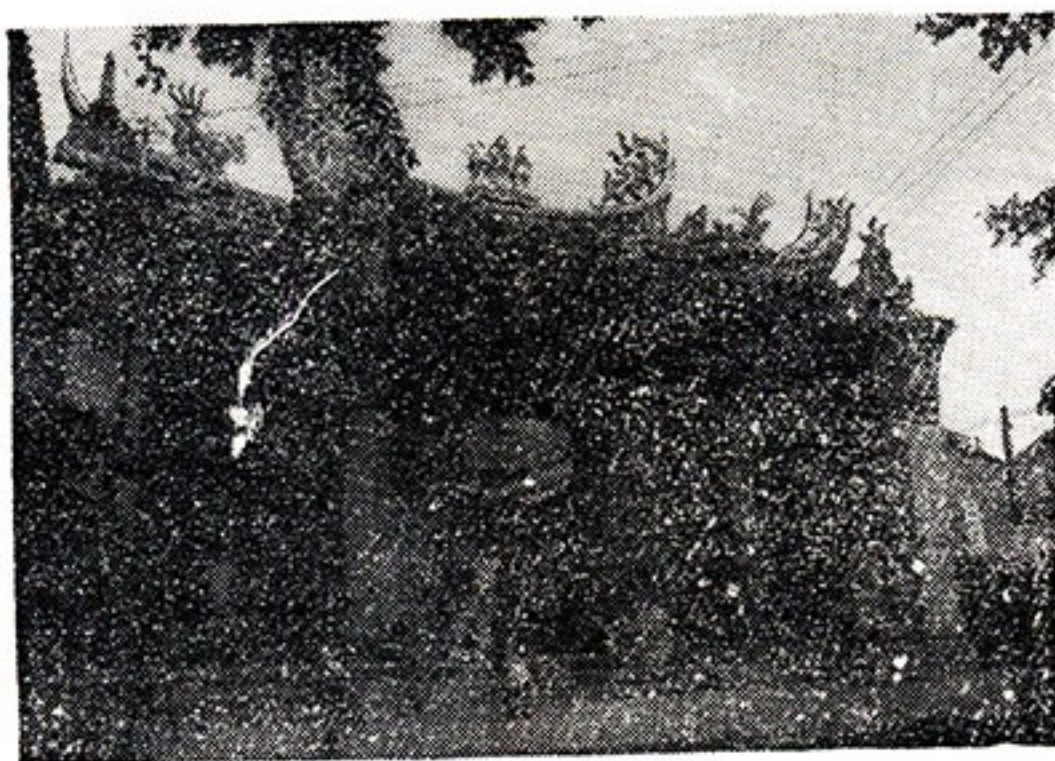
客東粵奉供，宮安永的盛極火香鄉靖永
○ 王國山三的仰信所民移家

— 獻 文 灣 臺 —

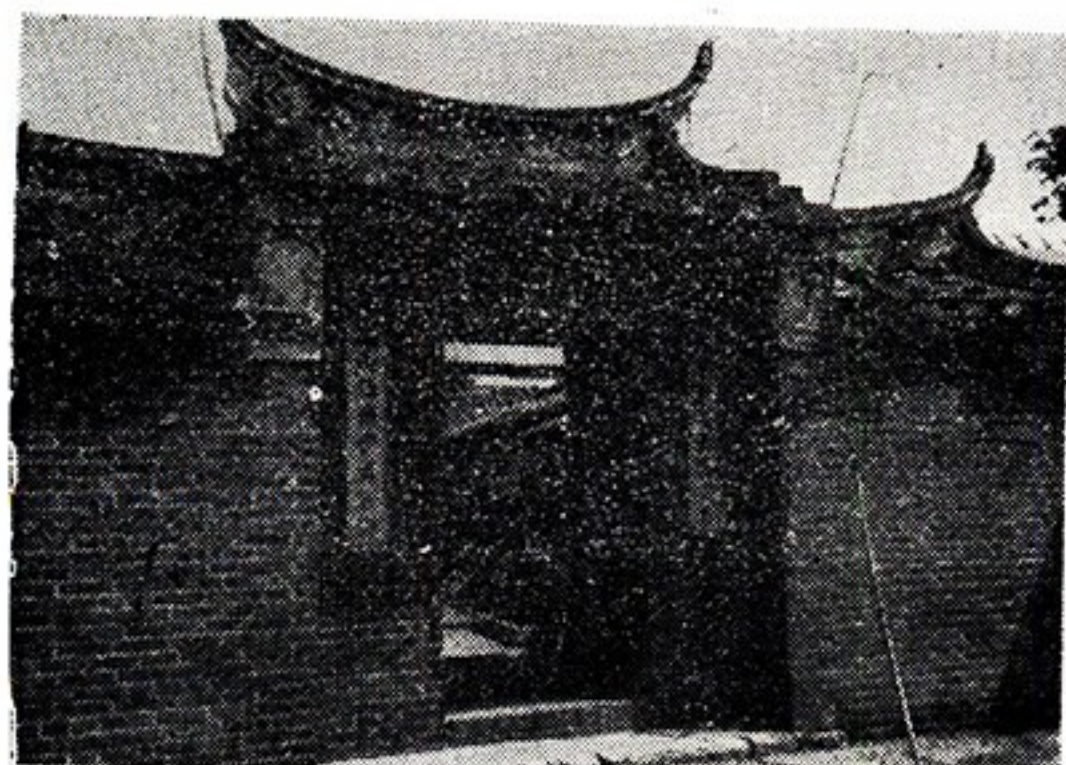


↑ 傳道糧督葆司使察按潘司使政布建福「書款上，字大二「元貢」：書中匾橫一懸，廳祖宅該。樣字等「立光有陳生貢授例年酉癸治同」書款下，「為略道法鹽

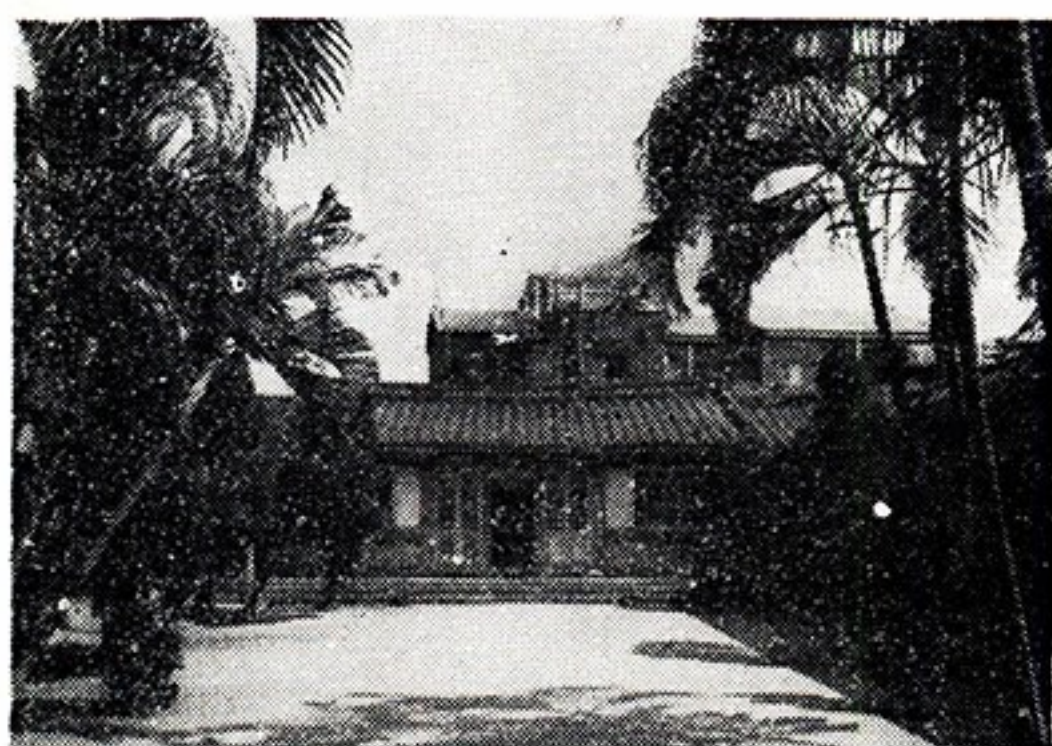
→ 田中鎮乾德宮，供奉天上聖母，香火極盛。



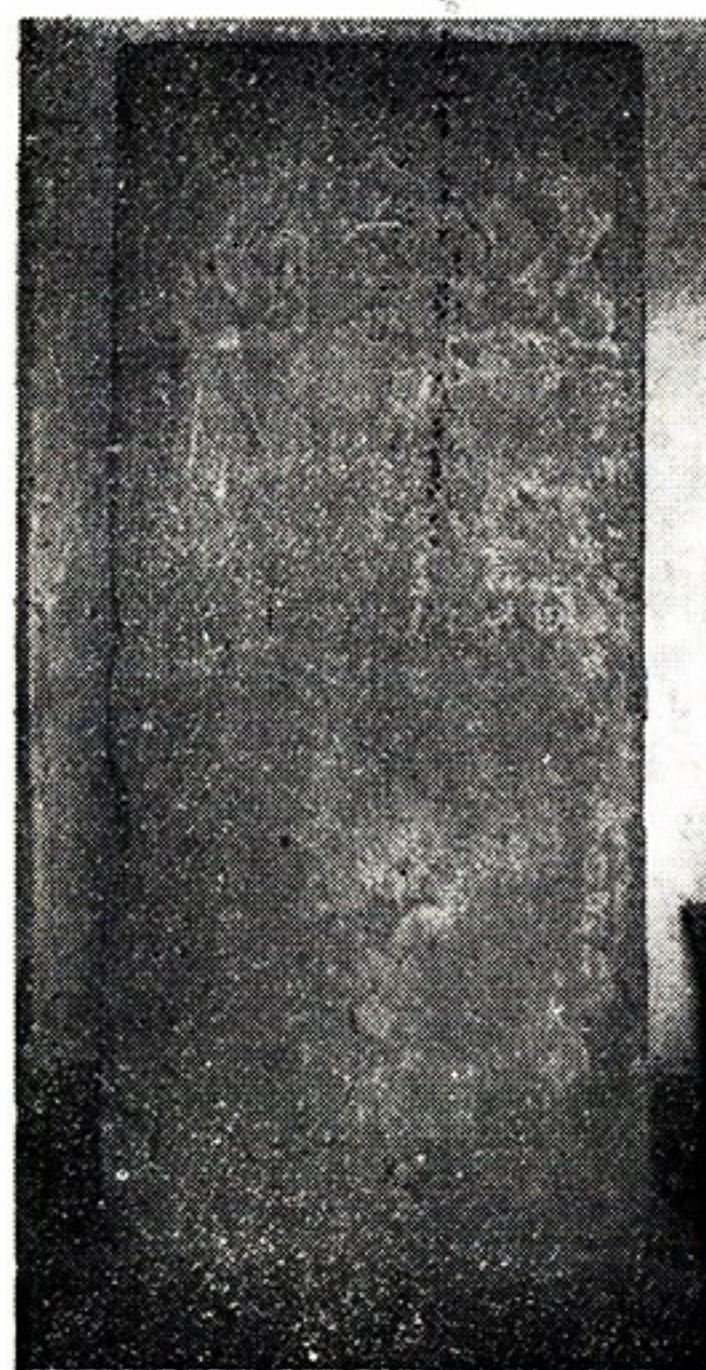
← 「記碑宮寧福」立年十緒光清碑古的宮寧福



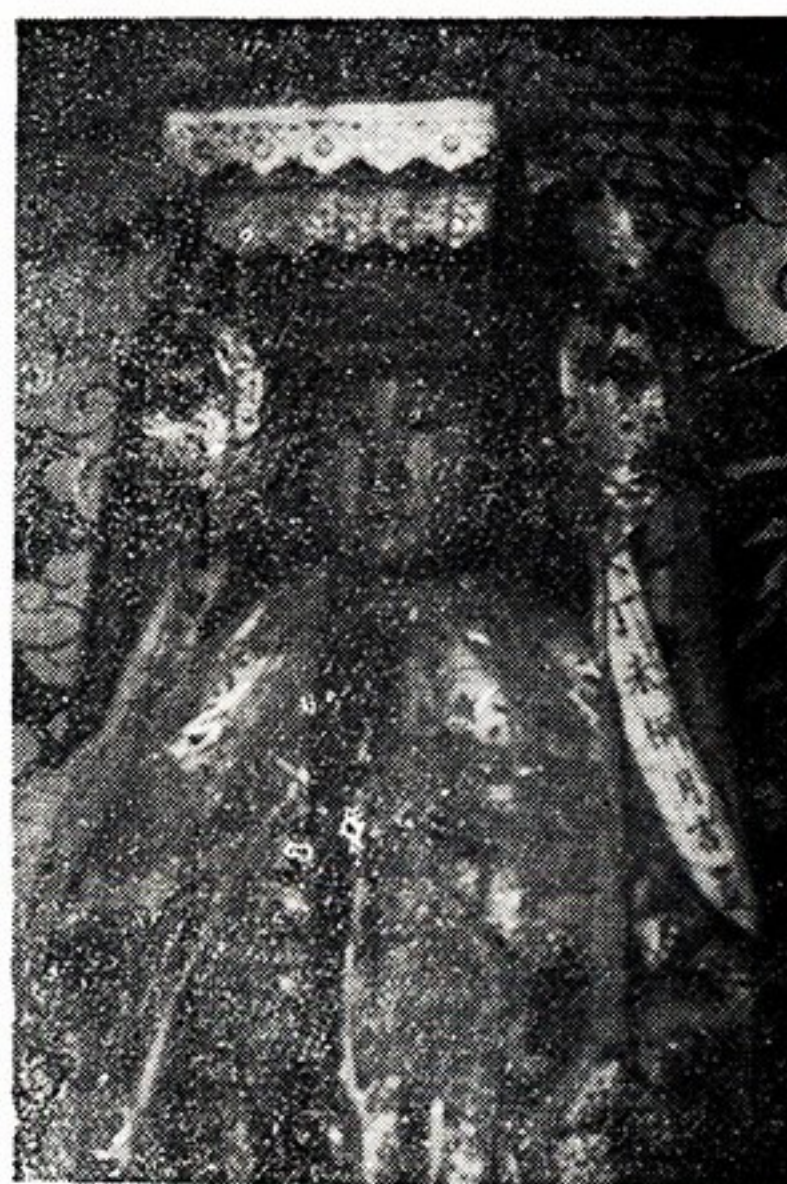
↑
 ○ 田中鎮東路巷的古老民房



昭瀾恬、賜御：匾橫一有殿正宮德乾
 全子弟境闔、且穀月端年申庚慶嘉、既
 ○ 立敬



乾隆宮壁上嵌有嘉慶元年立之古碑一方，上書「新社宮天上聖母」，下面碑文幾乎全部磨滅，僅能判讀「水田」、「大租」等若干字。



○ 像母聖上天的殿正宮德乾